

CARATTERISTICHE TECNICHE TUBAZIONI E MATERIALI VARI PER ACQUEDOTTI

L'esecutore dovrà fornire a Publiacqua i certificati di origine ed i verbali di collaudo compilati dai costruttori delle tubazioni e relativi pezzi speciali, impiegati nella realizzazione dei lavori, prodotte in stabilimenti certificati a norma ISO 9001.

TUBAZIONI IN GHISA

Le tubazioni di ghisa a grafite sferoidale, dovranno essere prodotte in stabilimento certificato a norma ISO 9001 e conformi alla norma UNI EN 545/2007. Certificazioni secondo UNI EN 545/2007 e TR EN 15545/06

Fabbricazione

La ghisa sferoidale impiegata per la fabbricazione dei tubi dovrà avere le seguenti caratteristiche:

- carico unitario di rottura a trazione: 420 MPa;
- allungamento minimo a rottura: 10%;
- durezza Brinell: ≤ 230 HB.

Pressioni ammissibili

La classe di pressione di funzionamento ammissibile (PFA) dovrà essere non inferiore a:

- 64 bar per DN 60-125 incluso;
- 62 bar per DN 150;
- 50 bar per DN 200;
- 43 bar per DN 250;
- 40 bar per DN 300;
- 35 bar per DN 350;
- 32 bar per DN 400;
- 30 bar per DN 450;
- 30 bar per DN 500;
- 30 bar per DN 600;
- 34 bar per DN 700;
- 32 bar per DN 800;

Per le pressioni non indicate si rinvia alla normativa UNI EN 545/2007.

Lunghezze

Conformi alla norma UNI EN 545/2007.

I tubi forniti devono essere dritti: facendoli rotolare su due guide distanti tra loro circa 2/3 della lunghezza del tubo, la freccia massima non dovrà superare in mm. 1,30 volte la lunghezza del tubo in metri (circa 1,30 per mille).

Rivestimento esterno

I tubi DN 60-300 mm, dovranno essere provvisti di rivestimento esterno in zinco-alluminio di spessore minimo pari a 400 gr/m² e successivo strato di finitura epossidico di spessore minimo pari a 70 μ come definito nella norma EN 545.

Per DN superiore a 300 i tubi saranno provvisti di rivestimento esterno in zinco-alluminio di spessore minimo pari a 400 gr/m² e successivo strato di finitura epossidico di spessore minimo pari a 70 μ come definito nella norma EN 545 o in alternativa saranno provvisti di rivestimento esterno normalmente realizzato con uno strato di zinco puro di 200 g/m² applicato per metallizzazione ricoperto da uno strato di finitura di prodotto bituminoso o di resine sintetiche compatibili con lo zinco, secondo la norma EN 545.

Il rivestimento esterno dovrà comunque :

- essere continuo e ben aderente;
- asciugare rapidamente e non squamarsi;
- resistere senza alterazioni sensibili sia alle elevate temperature della stagione calda sia alle basse temperature della stagione fredda.

Rivestimento interno

Con malta cementizia d'altoforno applicata per centrifugazione secondo la norma EN 545;

- essere continuo e ben aderente;
- asciugare rapidamente e non squamarsi;

-non contenere alcun elemento solubile nell'acqua da convogliare, né alcun costituente capace di modificare i caratteri organolettici dell'acqua ed alterarne la potabilità. Alla fornitura saranno eseguite analisi a spese del fornitore a certificazione della qualità della malta cementizia ai fini di "non alterazione della potabilità dell'acqua"

L'indurimento della malta deve essere fatto in condizioni di temperatura ed umidità controllate al fine di favorire il definitivo processo di presa ed indurimento al riparo da eventuali disaggregazioni.

Tipi di giunti

I tubi dovranno avere un'estremità a bicchiere per giunzione a mezzo di anello di gomma.

Tale giunto, definito pure di tipo elastico deve permettere deviazioni angolari e spostamenti longitudinali del tubo senza che venga meno la perfetta tenuta e sarà preferibilmente del tipo elastico automatico "standard" UNI 9163 e conforme alla norma EN 681-1

Le guarnizioni del giunto, dovranno essere fabbricate in elastomero rispondente ai requisiti richiesti dalla Circolare del Ministero della Sanità 06 Aprile 2004, n° 174 e preferibilmente essere realizzate in EPDM.

RACCORDI PER TUBAZIONI IN GHISA

Modalità costruttive

I raccordi di ghisa a grafite sferoidale, dovranno essere prodotti in stabilimento certificato a norma ISO 9001 e conformi alla norma EN 545.

Fabbricazione

La ghisa sferoidale impiegata per la fabbricazione dei raccordi dovrà avere le seguenti caratteristiche:

- carico unitario di rottura a trazione: 420 MPa;
- allungamento minimo a rottura: 5%;
- durezza Brinell: ≤ 250 HB.

I raccordi dovranno avere le estremità a bicchiere per giunzione a mezzo di anelli in gomma oppure a flangia con forature secondo la norma UNI EN092-2.

Per i raccordi a bicchiere il giunto, che dovrà permettere deviazioni angolari senza compromettere la tenuta, sarà elastico di tipo meccanico a controflangia e bulloni.

La tenuta sarà assicurata mediante compressione, a mezzo di controflangia e bulloni, di una guarnizione in gomma posta nel suo alloggiamento all'interno del bicchiere, conforme alla norma UNI 9164 e EN 681-1

Le guarnizioni del giunto, dovranno essere fabbricate in elastomero rispondente ai requisiti richiesti dalla Circolare del Ministero della Sanità 06 Aprile 2004, n° 174 e preferibilmente essere realizzate in EPDM.

Rivestimento esterno ed interno

Il rivestimento esterno ed interno dei raccordi sarà costituito da uno strato di vernice epossidica applicata per cataforesi previa sabbiatura e fosfatazione allo zinco o in alternativa da uno strato di vernice sintetica nera applicata per cataforesi o per immersione, secondo quanto riportato nella norma EN 545/2003.

SARACINESCHE PER TUBAZIONI IN GHISA

Sono richieste specificamente saracinesche del tipo flangiato aventi le seguenti caratteristiche:

- corpo e coperchio in ghisa sferoidale; corpo a passaggio pieno e senza cavità, con sovraimpresso esternamente sulla fusione marchio di fabbrica, diametro e pressione nominale;
- cuneo in ghisa sferoidale rivestito completamente con gomma sintetica vulcanizzata (elastomero), atta a fornire massime garanzie di durata e di resistenza all'invecchiamento e all'abrasione, dotato, nella sua parte inferiore, di un orificio di scarico dell'acqua atto ad evitare i rischi del gelo; tenuta garantita dalla compressione del suddetto cuneo gommato direttamente sul corpo della saracinesca, senza che siano presenti cavità che potrebbero favorire la sedimentazione di materiali, causa di successivi malfunzionamenti;
- albero di manovra in acciaio inossidabile al cromo ottenuto per forgiatura, con foro passante all'estremità per consentire l'inserimento della coppiglia antisfilamento per asta di manovra; madre vite in bronzo od in ottone stampato, in grado in ogni caso di evitare qualsiasi pericolo di grippaggio nel contatto con l'acciaio della vite;
- tenuta sull'albero di manovra realizzata con due o più anelli in gomma sintetica O-Ring altamente resistenti alla corrosione, alloggiati in apposita sede rettificata e protetta dagli agenti

esterni; la eventuale sostituzione dei suddetti O-Ring dovrà essere consentita in maniera rapida e senza interrompere il passaggio del flusso all'interno della saracinesca;

- tenuta corpo-coperchio attuata preferibilmente con anello di gomma sintetica, ovvero con altra tipologia di serraggio che garantisca analoghi risultati;

- bulloni di serraggio corpo-coperchio in acciaio inox del tipo pesante;

- protezione interna ed esterna di tutte le parti in ghisa sferoidale mediante rivestimento continuo a base di resine epossidiche di tipo plastico-atossico, ottenuto per via elettrostatica e stabilizzato a forno, dello spessore minimo finito di 100 micron; in alternativa sarà valutata l'accettazione di altro rivestimento che garantisca analoghe caratteristiche di resistenza ed igienicità, previa consultazione di adeguata documentazione fornita dal costruttore;

- altre caratteristiche sono:

a) corpo ovale;

b) pressione nominale: PN 16;

c) pressione di collaudo: 25 bar;

d) area di passaggio: totale a cuneo alzato;

e) foratura flange: PN 10 – secondo Norme UNI 2277;

f) scartamento fra le flange: secondo Norme UNI 7125.

TUBAZIONI IN POLIETILENE

Tubazioni in polietilene alta densità PE/A denominato PE100 sigma 80, atossiche e idonee all'adduzione di acqua potabile o da potabilizzare conformi alla norma EN12201, rispondenti al DM 06/04/2004 n.ro 174, al DM 21/03/73 per i liquidi alimentari, e aventi caratteristiche organolettiche rispondenti al DLgs 02/02/2001 n.ro 31, verificate secondo EN 1622; realizzati con materia prima al 100% vergine e conforme ai requisiti di EN 12201 parte 1.

Requisiti della materia prima

La conformità ai requisiti EN12201 parte 1 della materia prima impiegata nella estrusione dei tubi forniti, deve essere documentata dai produttori di materia prima e copie dei relativi report, quando richiesto, devono essere forniti. In particolare la documentazione deve riportare i valori:

-MRS \geq 10 MPa,

-OIT (Oxidation Induction Time) \geq 20 min,

-RCP (Rapid Crack Propagation): arresto, SDR11 / 10,0 bar (Diam 250), 24,0 bar (Diam 500),

-SCG (Slow Crack Growth) > 5000 h / 80° / 9,2 bar, SDR11, Diam 110 o 125, (PE 100 blu a speciale performance)

Tutti gli additivi che sono necessari per la realizzazione dei tubi, in particolare gli stabilizzanti contro i raggi UV, devono essere già inglobati nei granuli (pre-masterizzazione).

Non deve essere in alcun modo impiegato materiale di riciclo.

Requisiti dei tubi

I tubi devono essere conformi a EN12201-2 e idonei al convogliamento di fluidi in pressione, acquedotti, impianti d'irrigazione e trasporto di fluidi alimentari.

Le estremità sono lisce, i tubi sono forniti in rotoli.

La marcatura minima sui tubi deve essere conforme alla norma EN 12201-2 e riportare quindi indelebilmente almeno:

-Numero della norma EN 12201

-Nome del fabbricante

-Diam. X sp,

-SDR e PN,

-Identificazione materiale,

-Data di produzione

-N.ro lotto,

-Marchi di qualità

GIUNTI PER TUBAZIONI IN POLIETILENE

Giunti per flangiatura

La giunzione per flangiatura potrà avvenire unicamente mediante l'inserimento (con saldatura di testa o manicotto elettrico) di apposito giunto di transizione polietilene – acciaio, con estremità metallica flangiata.

Giunti con raccordi meccanici universali

Tale tipo di giunzione trova applicazione per tubazioni di diametro fino a 90 mm.

Il raccordo, realizzato in ottone, è denominato "universale" in quanto, oltre ad attuare la giunzione fra tubazioni dello stesso materiale, consente anche la giunzione fra tubazioni di materiale diverso, ad esempio tubazioni in polietilene con tubazioni in acciaio.

La giunzione garantisce inoltre la perfetta tenuta attraverso le apposite guarnizioni elastomeriche e boccole di rinforzo.

I pezzi speciali, quali curve, croci, raccordi a T ecc. potranno essere, ad insindacabile richiesta della Direzione Lavori, in ghisa o in polietilene o in ghisa malleabile zincata.

Giunti con raccordo meccanico universale, con tenuta tradizionale

Tale tipo di giunzione trova applicazione per tubazioni di diametro fino a 90 mm.

Il raccordo, realizzato in lega di ottone, è anch'esso "universale" come il precedente, poiché consente la giunzione fra tubazioni di materiale diverso, ad esempio tubazioni in polietilene con tubazioni in acciaio.

La giunzione garantisce la perfetta tenuta attraverso gli appositi anelli O-ring elastomerici e portagomma di rinforzo.

I pezzi speciali, quali curve, croci, raccordi a T ecc. potranno essere, ad insindacabile richiesta di Publiacqua, in ghisa o in polietilene o in ghisa malleabile zincata.

Giunti con manicotti a saldatura elettrica

Tale tipo di giunzione trova applicazione per tubazioni di diametro fino a 160 mm.

Si tratta di manicotti di vari diametri muniti all'interno di una resistenza elettrica che, opportunamente riscaldata, permette di addivenire alla saldatura per fusione dei tre elementi (tubo-manicotto-tubo).

Prima di procedere alle operazioni di saldatura bisogna provvedere alla pulizia delle testate dei tubi da saldare, eliminando eventuali strati di ossidazione ed assicurandosi che esse siano perfettamente verticali, eventualmente rettificandole mediante apposita piastra manuale doppia.

Una volta inserito il manicotto ed accertata la perfetta assialità dei tubi si procederà alla saldatura, collegando i cavi di cui è provvisto il manicotto ad apposita macchina saldatrice, avendo cura di rispettare appieno le prescrizioni delle case costruttrici.

Il raffreddamento del manicotto dovrà avvenire naturalmente.

RUBINETTI A SFERA PER TUBAZIONI IN POLIETILENE

Pressione nominale: PN 20

Temperatura di esercizio: -10+60°C

Corpo: in ottone stampato OT 58 UNI 5705-65, sabbiato e nichelato; forma esagonale/ottagonale.

Elemento otturatore: Sfera flottante in ottone OT 58 UNI 5705-65 nichelata o cromata a spessore (spessore minimo rivestimento 30 micron); piena fino al DN 2".

Tipo di valvola: Passaggio pieno.

Seggi fissi: in P.T.F.E. puro, adatto per acqua potabile. I materiali devono rispondere alle prescrizioni igienico-sanitarie del Ministero della Sanità relative ai manufatti per liquidi alimentari, secondo il Decreto Ministeriale n° 174 del 6 Aprile 2004 (sostituisce Circolare N°102 del 14.12.1978 del Ministero della Sanità).

Stelo: in ottone OT 58 UNI 5705-65 nichelato.

Tenuta stelo: anelli premistoppa in P.T.F.E. oppure in N.B.R.

Estremità di accoppiamento: filettature femmina-femmina gas cilindriche a norme UNI ISO 7/1 R/Rp; DIN 2999.

Dispositivo di azionamento: cappello tronco-piramidale a base quadrata delle seguenti dimensioni: lato 25-28 mm H 30 mm circa, l'attacco del cappello allo stelo guida della sfera deve essere preferibilmente realizzato a mezzo vite o dado in acciaio inox, oppure in altro materiale resistente alla corrosione. Il cappello di manovra deve consentire una rotazione della sfera pari a 90° e deve essere munito di robusti arresti nei due sensi di rotazione.

CHIUSINI PER SARACINESCHE INTERRATE E RUBINETTI A SFERA

I chiusini per l'azionamento di saracinesche interrate e rubinetti di intercettazione delle prese stradali saranno costruiti in ghisa sferoidale di prima qualità, conforme alla Norma UNI ISO 1083 e dovranno presentare caratteristiche di Classe C 250 (carico di rottura superiore a 25 t.).

In corrispondenza delle saracinesche interrate e dei rubinetti di presa, saranno disposti chiusini in

ghisa, di forma rotonda, diametro 15 cm, del peso di Kg. 5,2 - 5,3 cad., completi di coperchio con catenella di unione, catramati internamente ed esternamente a caldo in ogni loro parte, recanti in rilievo sulla fusione la scritta "ACQUEDOTTO" ed il simbolo societario.

CHIUSINO PASSO UOMO

I chiusini di copertura delle camerette di manovra per saracinesche o valvole dovranno essere conformi alla Norma UNI EN 124 e prodotti in stabilimenti della Comunità Europea certificati a norma EN 29002; avranno dimensioni del telaio di mm. 850x850, con lapide di accesso circolare o quadrata con movimentazione rispondente alle Norme sulla "Sicurezza sul lavoro", avente doppia sede tornita ed una luce netta rispettivamente del diametro o lato di mm. 600.

Saranno costruiti in ghisa sferoidale di prima qualità, conforme alla Norma UNI ISO 1083, e recheranno in rilievo sulla fusione la scritta "ACQUEDOTTO" ed il simbolo societario, nonché il marchio del produttore ad attestare la conformità del prodotto alle norme suddette.

La verniciatura sarà ad immersione con soluzione bituminosa.

I chiusini in ghisa, siano essi a telaio scomponibile o monolitico, dovranno essere di tipo carrabile atti a resistere a carichi stradali della Classe D 400 (carico di rottura superiore a 40 t.).

E' prevista, ove lo richieda l'ingombro delle apparecchiature contenute all'interno delle camerette, l'adozione di chiusini di dimensioni diverse da quelle riportate, tali chiusini dovranno comunque avere le stesse caratteristiche specificate ai precedenti capoversi.

Tali chiusini dovranno risultare perfettamente serrati nella sede della soletta di copertura con riporti di malta cementizia o addirittura prevederne il posizionamento prima del getto della soletta stessa, in modo che il telaio risulti parte integrante della stessa.

IDRANTI

Saranno del tipo soprassuolo a colonnetta normalizzati DN 100 a rottura predeterminata, con corpo, cappuccio di manovra, anello di rottura e tappi in ghisa GG25, protezione esterna ed interna con rivestimento epossidico atossico di tipo alimentare di colore rosso, albero di manovra in due sezioni corredato di dispositivo di sganciamento, chiocciola in bronzo od ottone, otturatore con sede inclinata in ghisa sferoidale ricoperto di gomma nitrilica vulcanizzata atossica, scarico automatico che garantisca lo svuotamento del corpo ad idrante chiuso, mentre in fase di utilizzo il foro di scarico deve risultare ermeticamente occluso.

E' prevista l'adozione di idranti DN 100 a flangia inferiore d'attacco UNI PN 10 con 2 bocche filettate UNI 70 mm ed attacco motopompa filettato UNI 100 mm, pressione di esercizio PN 16, prova di collaudo 25 bar, posti in opera completi di valvola di ritegno flangiata a passaggio totale e curva flangiata con piedino alla base in ghisa sferoidale.

SCARICO DI FONDO RETE IDRICA

E' prevista l'esecuzione sulle tubazioni idriche di appositi scarichi di fondo rete, da realizzarsi come meglio specificato nel particolare costruttivo allegato.

I suddetti scarichi saranno costruiti utilizzando tubazione in acciaio zincato DN 2" di adeguata lunghezza, rubinetto di presa a sfera, gomiti e raccorderia filettata in acciaio zincato, e quanto altro necessario per dare il lavoro finito a regola d'arte, avendo cura di proteggere tutti i materiali posati con adeguato rivestimento e rinfiacco in sabbia.

ASTE DI MANOVRA PER SARACINESCHE

E' prevista la fornitura e messa in opera di aste di manovra per saracinesche nelle due tipologie d'impiego, e cioè da interrare o site in cameretta.

Le prime saranno composte, oltre che dall'asta in acciaio che rimanda il movimento, dalla coppiglia antisfilamento e dal tubo riparatore con campana, mentre le seconde saranno carenti unicamente del tubo riparatore.

Per entrambe si prevede una lunghezza compresa fra i 50 e i 120 cm, in relazione alla profondità di interramento delle saracinesche.

PROVA DI COLLAUDO

L'esecutore provvederà direttamente a sua cura e spese all'esecuzione di tutte le prove e dei collaudi che si renderanno necessari per garantire la perfetta esecuzione di tutte le opere eseguite.

La prova di tenuta delle tubazioni idriche dovrà essere effettuata secondo le norme stabilite dal presente disciplinare, integrate dalle disposizioni impartite all'atto pratico dal personale Publiacqua addetto all'alta sorveglianza.

La suddetta prova dovrà essere effettuata in due fasi:

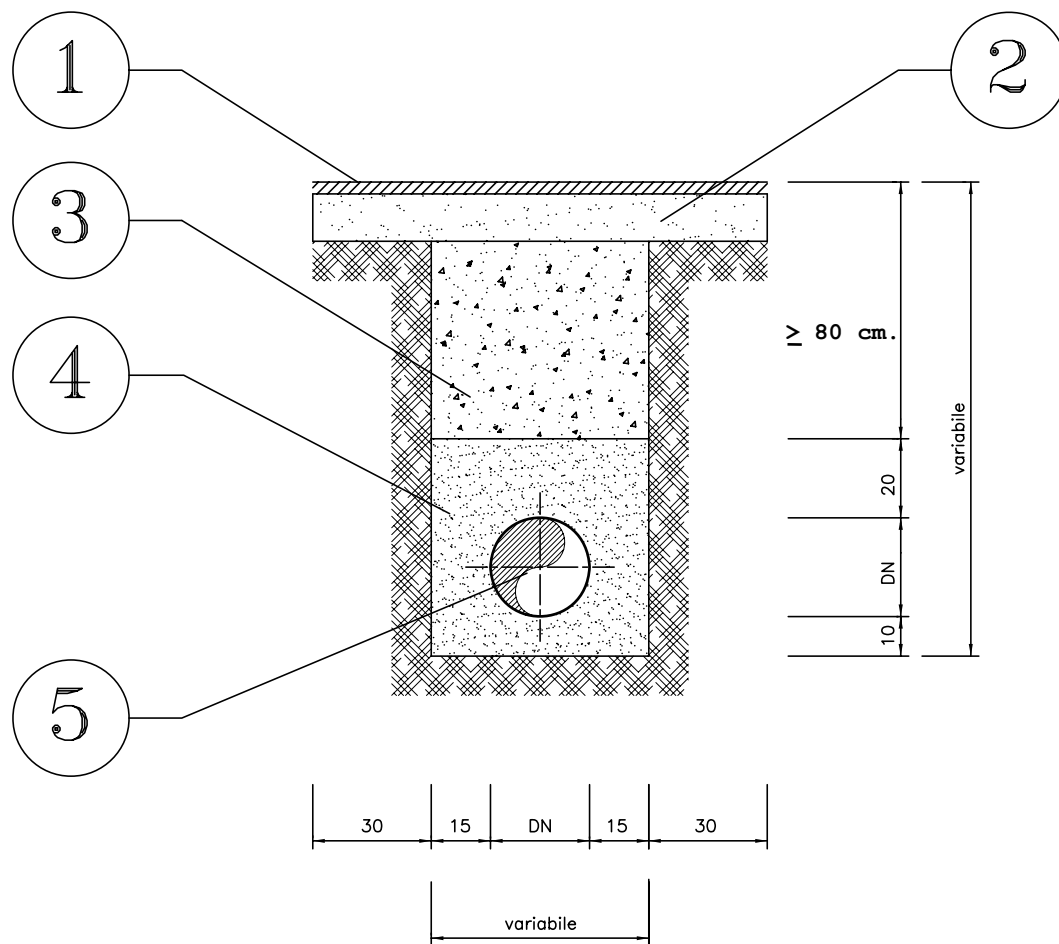
- la prima, provvisoria, per tratti di tubazione, a giunti scoperti, per via idraulica, ed ha lo scopo di verificare la tenuta dei giunti;

- la seconda, definitiva, sempre per via idraulica, a tubazioni ultimate, poste in opera per tutta la loro lunghezza, complete di fondi rete, saracinesche, idranti, sfiati e di ogni altra apparecchiatura o pezzo speciale necessari alla definitiva messa in esercizio delle condotte.

Per entrambi i casi le tubazioni in prova dovranno essere tenute per 24 ore consecutive, senza pompare, ad una pressione che nel punto più basso dovrà essere pari ad una volta e mezzo la pressione di esercizio stabilita da Publiacqua.

Dopo aver in precedenza verificato il corretto inserimento degli strumenti e la pressione di inizio della prova, al termine delle 24 ore un incaricato di Publiacqua, insieme ad un rappresentante dell'esecutore, eseguirà una visita accurata per accertare che tutte le saracinesche e/o valvole posate siano in posizione aperta, in modo che la prova di collaudo definitiva sia comprensiva di tutta la tubazione posata, senza eccezione alcuna di tratte realizzate o apparecchiature inserite (es. idranti). Successivamente si procederà al controllo del grafico del manografo registratore e dei manometri che saranno stati installati in punti significativi della rete. La buona riuscita della prova di tenuta sarà dimostrata dai concordi risultati comprovanti la stabilità della pressione nelle tubazioni, verificata sia visivamente ai manometri che dal risultato del grafico del manografo registratore, oltretutto ovviamente dal positivo esito della verifica sulle apparecchiature della rete. Di queste prove verranno redatti appositi verbali firmati dall'esecutore e dal rappresentante di Publiacqua. Dovrà essere cura dell'esecutore verificare che durante il corso delle prove di collaudo non si abbiano a verificare rotture o sfilamenti di tubi, pezzi speciali, fondi rete o altre apparecchiature; circostanze che, oltre ad inficiare la validità del collaudo, possono causare danneggiamenti a cose o persone. Si ricorda a tale proposito la piena responsabilità dell'esecutore nei confronti di Publiacqua e di terzi di fronte ad eventuali danni che avessero a verificarsi, oltre all'obbligo di compiere a propria cura e spese tutti i lavori, sia edili-stradali che meccanici, necessari ad eseguire la perfetta sostituzione dei pezzi danneggiati. Saranno a carico dell'esecutore: il personale necessario all'esecuzione dell'intera procedura di collaudo, la pompa ad acqua, i manometri, i manografi, gli scovoli e quant'altro occorra per la buona riuscita della prova. Una volta verificato il buon esito del collaudo le tubazioni dovranno essere riportate alla pressione atmosferica alla presenza di un incaricato di Publiacqua, che avrà facoltà di verificare l'effettivo calo di pressione al manografo ordinando all'Impresa l'esecuzione dello spurgo alternativamente da più punti diversi della rete posata.

Sezione tipo di scavo su strada asfaltata



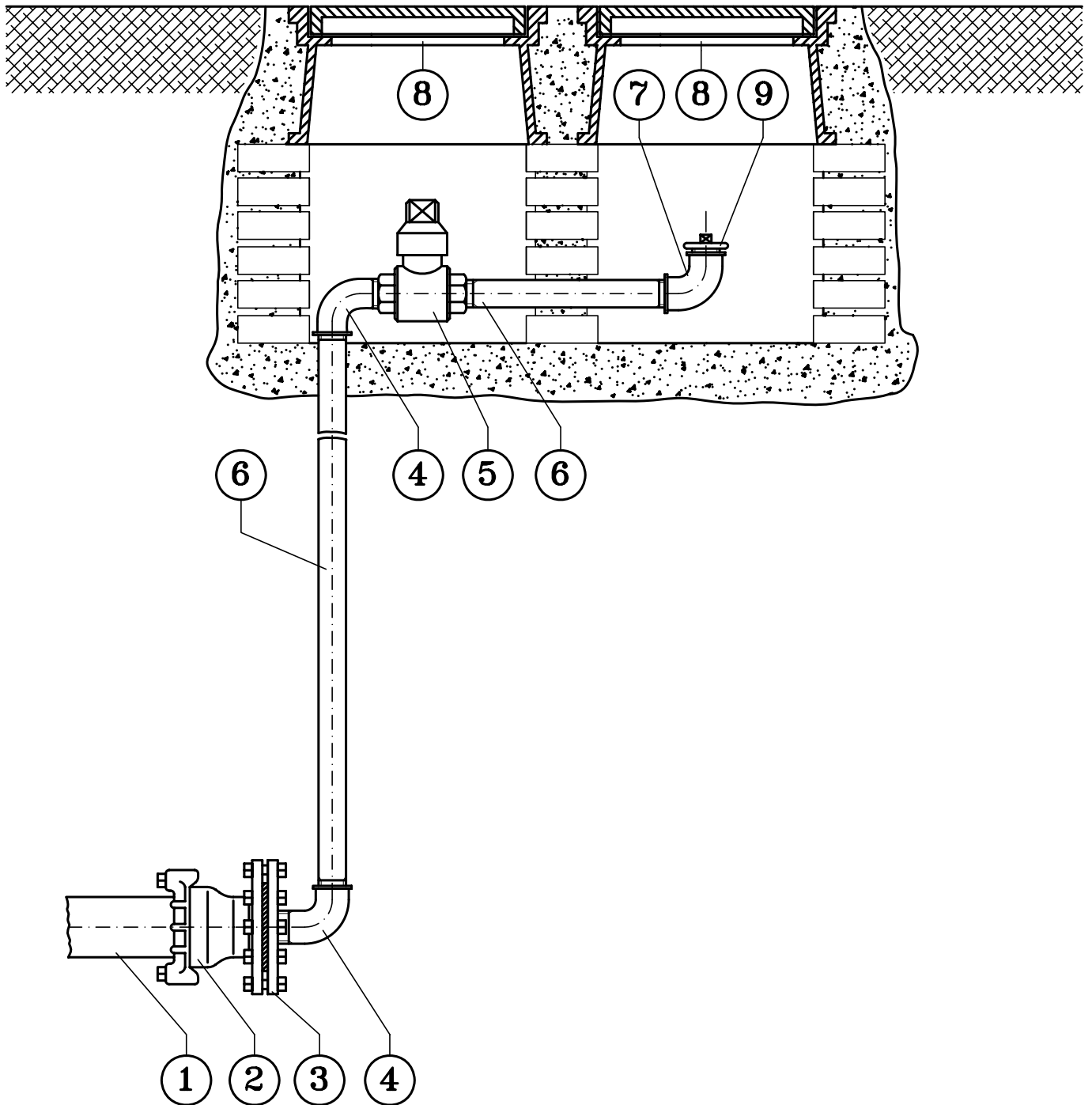
Nota: Ripristini e riempimenti dovranno comunque essere confermati dalla D.L. in seguito agli accordi con gli Enti proprietari/gestori della viabilità interessata dai lavori.

Le quote sono espresse in cm

LEGENDA

1	Tappeto di usura
2	Binder 12/20 cm
3	Misto di cava
4	Sabbia
5	Tub. Acqua

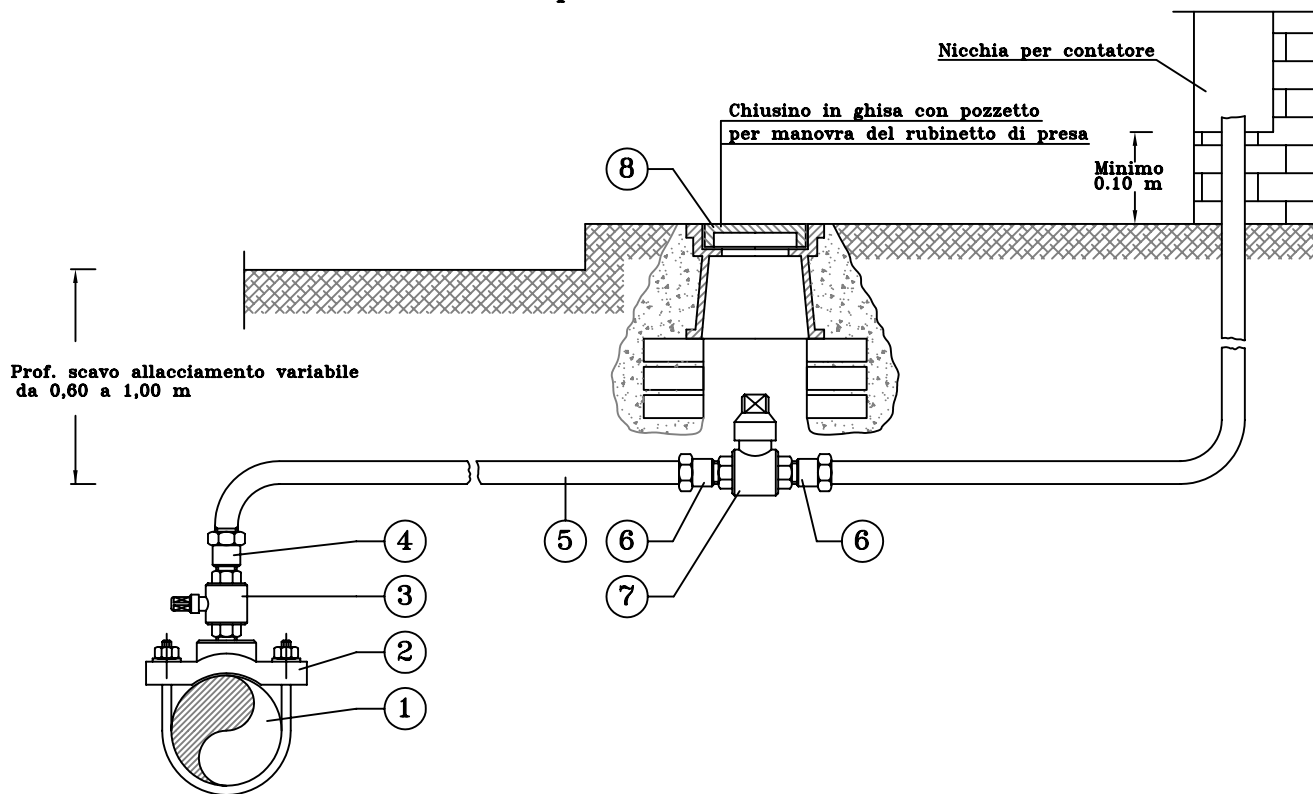
Scarico di fondo



LEGENDA

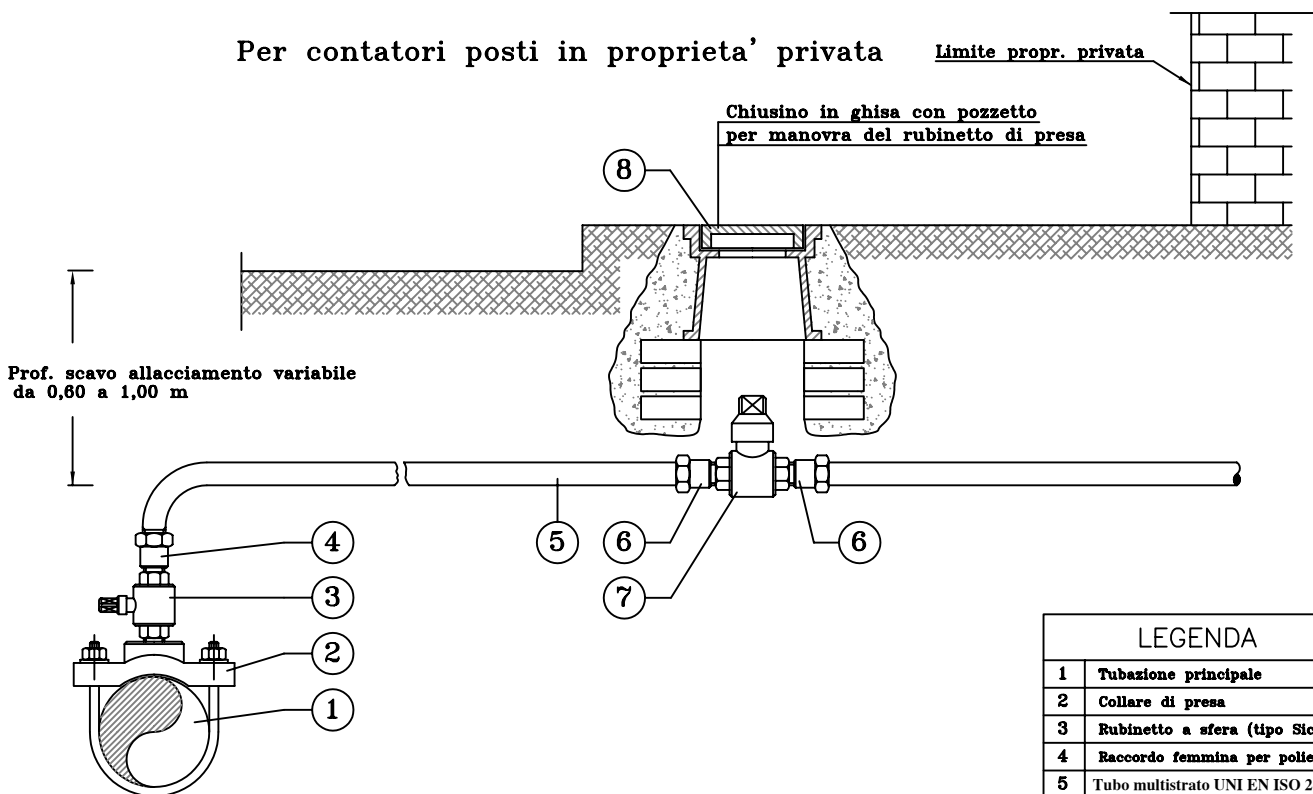
1	Tubazione principale	6	Tubo in acciaio zincato Ø 2"
2	Giunzione flangia bicchiere	7	Gomito femmina femmina
3	Flangia cieca forata a 2"	8	Chiusino
4	Gomito maschio femmina	9	Tappo maschio
5	Rubinetto di presa		

Particolari costruttivi allacciamenti acqua Per contatori posti sul muro di confine



Per contatori posti in proprietà privata

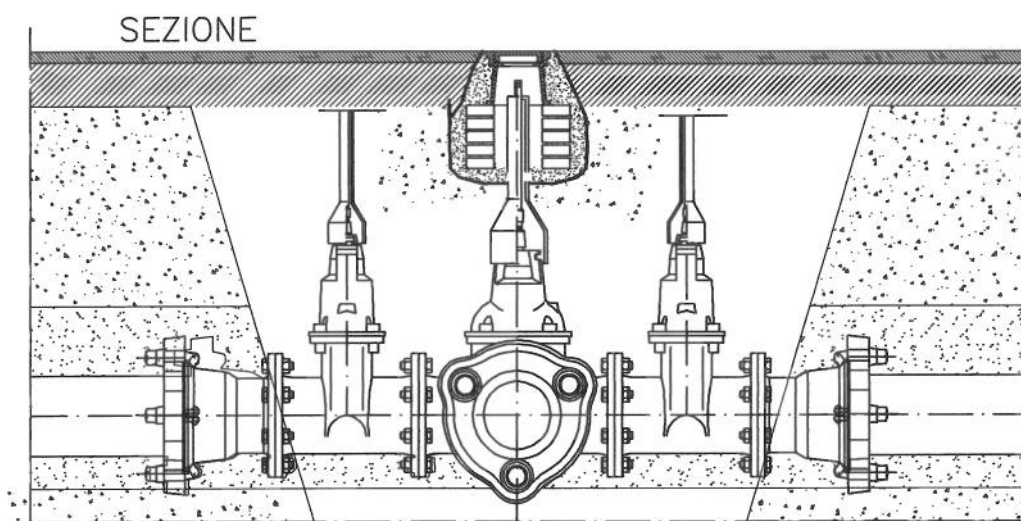
Limite propr. privata



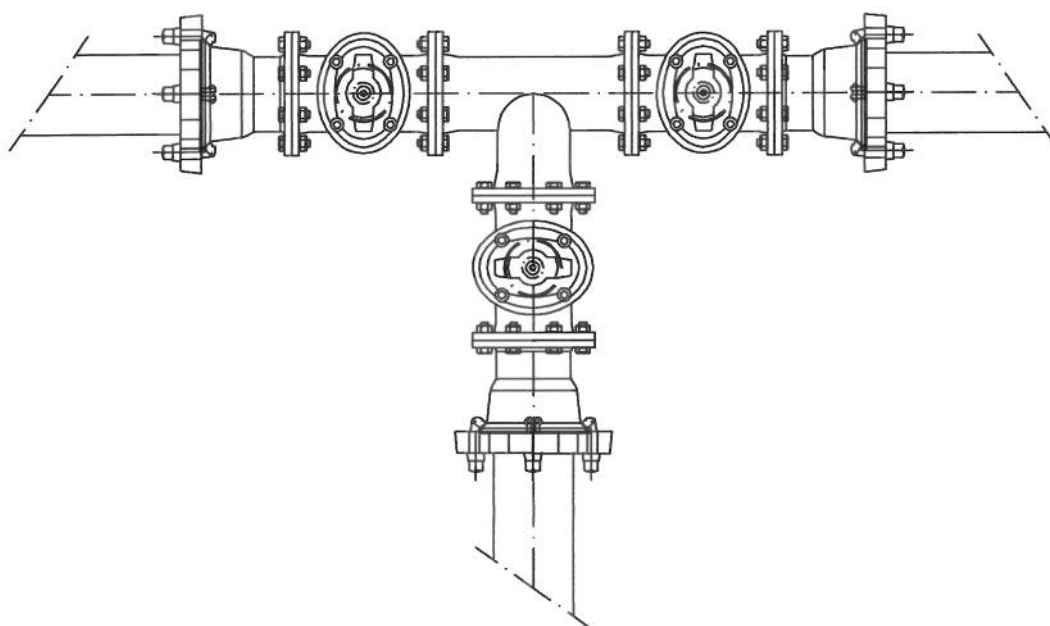
LEGENDA

1	Tubazione principale
2	Collare di presa
3	Rubinetto a sfera (tipo Sicilia)
4	Raccordo femmina per polietilene
5	Tubo multistrato UNI EN ISO 21003
6	Raccordo maschio per polietilene
7	Rubinetto di presa
8	Chiusino in ghisa

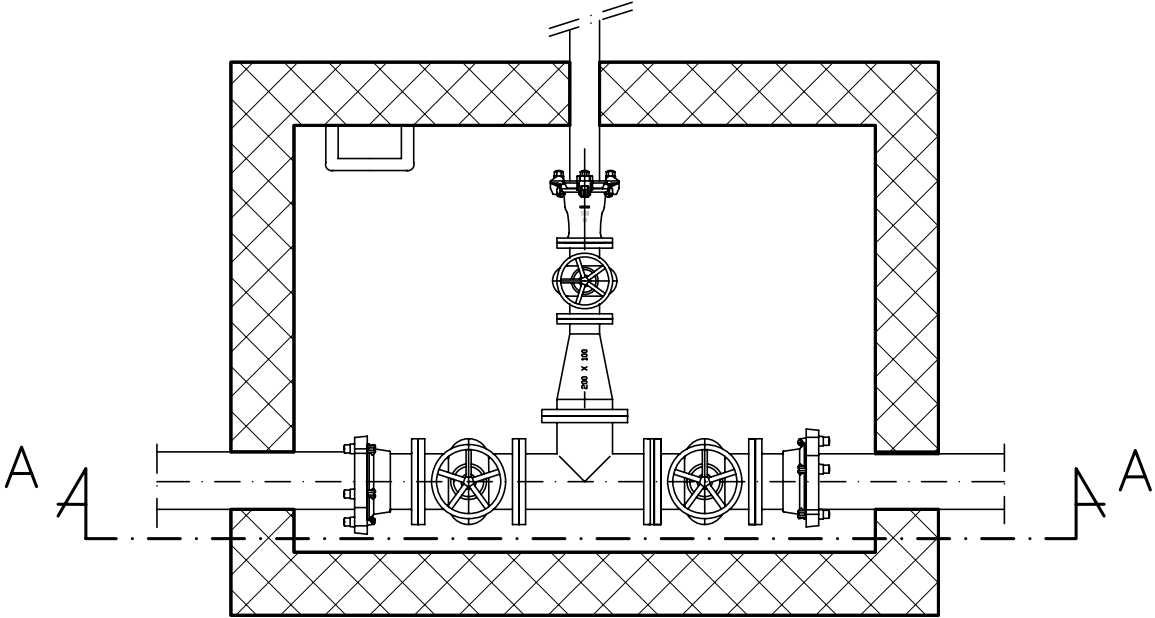
Particolari tipo
Saracinesche interrato



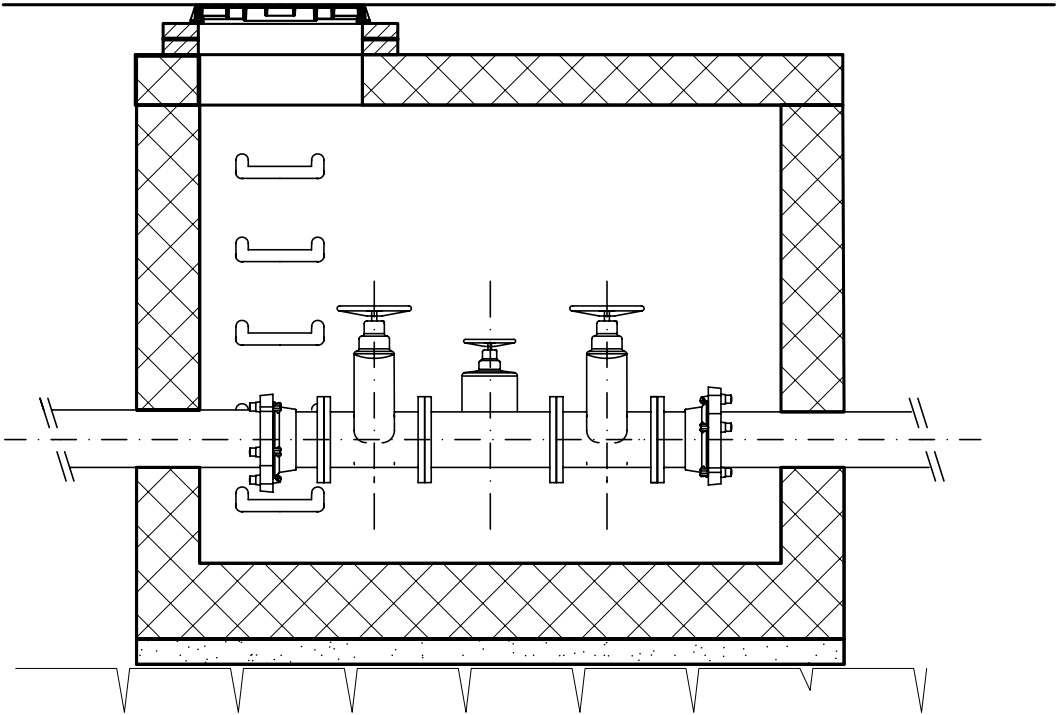
PIANTA



PARTICOLARI TIPO
SARACINESCHE IN CAMERETTA

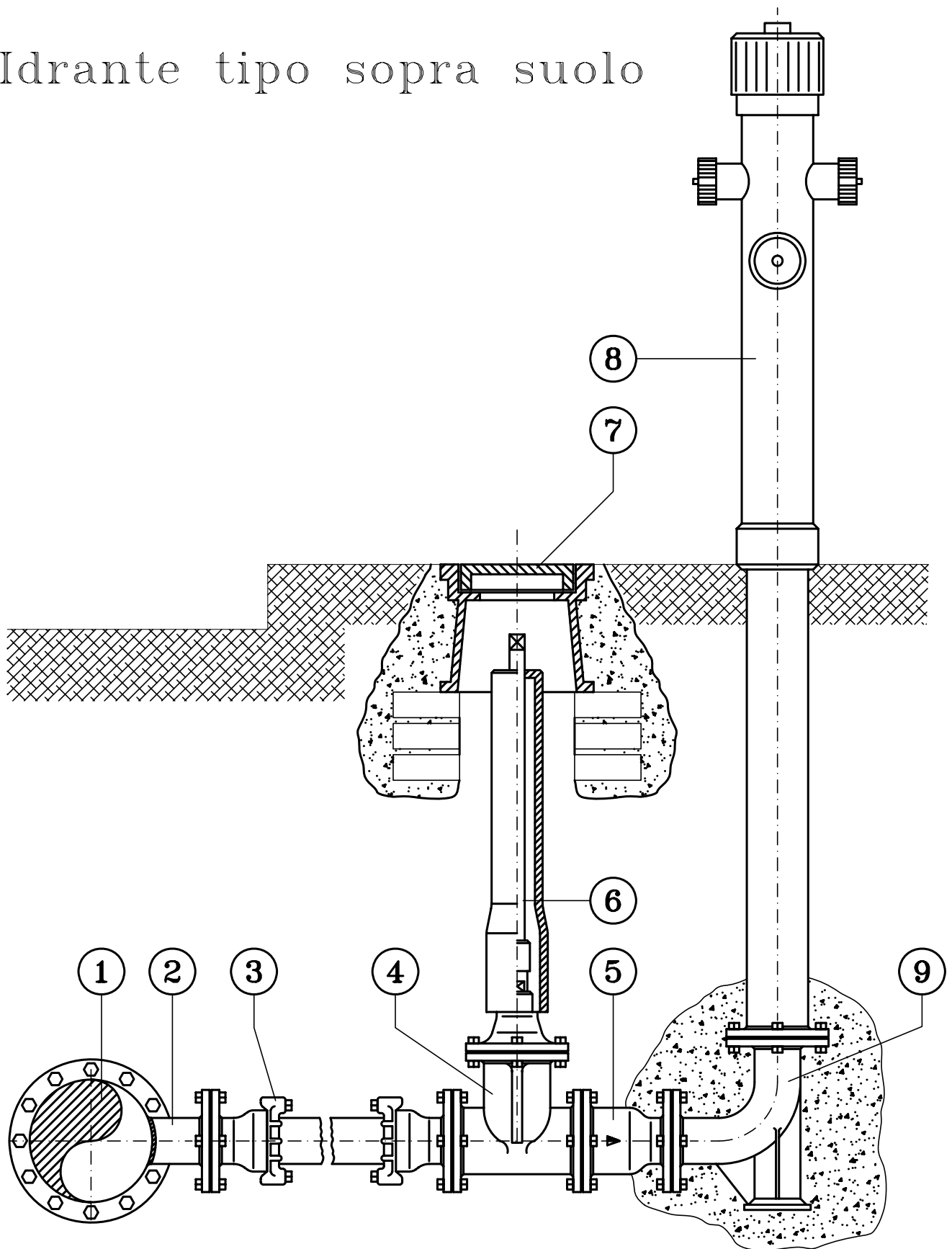


PIANTA



SEZIONE A:A

Idrante tipo sopra suolo



LEGENDA

1	Tubazione principale	6	Asta di manovra con tubo riparatore
2	Te flangiato in ghisa	7	Chiusino
3	Giunzione flangia bicchiere	8	Idrante
4	Saracinesca	9	Curva a flangia con piede
5	Valvola di ritegno		