



Organo della Giunta Comunale di Rubiera

Anno XLII - N. 1 - Tiratura 7.000 copie

# IL FORTE



Seguici anche su  
twitter: <https://twitter.com/ComuneRubiera>  
facebook: <http://www.facebook.com/comunedirubiera>

[www.comune.rubiera.re.it](http://www.comune.rubiera.re.it)

Marzo  
2016

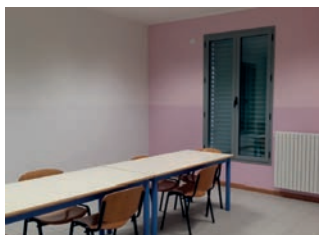
## Non stiamo “Fermi” Pronta la nuova ala delle scuole. 100 euro di tasse in meno a testa.

Innanzitutto, una ammissione: abbiamo rubato il titolo di questo articolo. *Non stiamo Fermi* è infatti la “testata” del giornale della nostra Scuola Secondaria di Primo Grado “Enrico Fermi” – che ai nostri tempi si chiamava *scuola media* – scritta e redatta dai suoi studenti. Potete trovarne una copia online sul sito della scuola ([www.icrubiera.gov.it/secondariafermi](http://www.icrubiera.gov.it/secondariafermi)).

Proprio in questi giorni è stata aperta all'uso la **nuova ala della scuola**, realizzata al posto del vecchio edificio del custode. L'inaugurazione, organizzata il 27 Febbraio alla presenza del ministro delle Infrastrutture Graziano Delrio, ha mostrato alla cittadinanza davvero una bellissima struttura: al piano

### Piena del Tresinaro: grazie a tutti

*Poche righe, inserite mentre già Il Forte va in stampa, solo per ringraziare quanti nelle ultime ore si sono adoperati per l'allarme scattato nella notte tra il 28 e il 29 febbraio. I Carabinieri, i volontari del Campanone, gli agenti della Polizia Municipale, la nostra squadra operai, i Vigili del Fuoco, la Prefettura, i tecnici e gli addetti della Provincia. Ringrazio in particolare la Centrale Operativa di Protezione Civile di Reggio, preziosissima per le informazioni, il coordinamento, i consigli che ci ha trasmesso in tempo reale. Tutti hanno risposto all'appello, alle telefonate in piena notte. Adesso bisogna proseguire il lavoro sul Tresinaro – il Servizio Tecnico di Baccino, dieci giorni fa, si è impegnato con noi in un tavolo tecnico a proseguire i lavori tra San Donnino e Rubiera, per 800mila euro – anche individuando delle soluzioni che ci aiutino a combattere in via rapida e definitiva le nuove “curve idrometriche” sempre più ripide del nostro Torrente. Tra pochi giorni avrò un incontro con l'assessore regionale competente, Paola Gazzolo, proprio per conseguire questo risultato. L'ultimo grazie ai rubieres, sempre corretti e collaborativi. Persino nell'affrontare le colonne in auto del giorno dopo. Siamo davvero una bella comunità.*



### AGENZIA DI REGGIO EMILIA

Via A. Pansa 3 • Tel. 0522 926 511  
e-mail [reggioemilia@agenzie.generali.it](mailto:reggioemilia@agenzie.generali.it)

### NUOVI UFFICI DI RUBIERA

Via Emilia Est, 15 • Tel. 0522 628 165  
[reggioemilia.generali.it](http://reggioemilia.generali.it)



terra si trova l'**aula magna con 100 posti a sedere**, attrezzata per le **proiezioni e con un ingresso indipendente**, in modo da poter essere usata anche quando la scuola è chiusa. Al piano superiore, **tre coloratissime aule di cui due per progetti speciali**. La struttura è naturalmente **antisismica** ed è stata realizzata in appena 7 mesi, demolizione del vecchio edificio compreso, per un investimento complessivo pari a 700.000 euro. **I tempi ed i costi di realizzazione sono stati perfettamente rispettati** e in tutte le procedure sono state adottate le misure antimafia di legge.

Con questo intervento la "Enrico Fermi" potrà affrontare con tranquillità le esigenze di capienza anche del futuro. L'operazione è stata resa possibile anche grazie al progetto #ScuoleNuove del Governo. E' il primo **grande investimento** concluso da questa amministrazione: siamo lieti che riguardi una scuola. **I prossimi saranno la nuova palestra alla Marco Polo, l'ammodernamento antisismico del Palasport – già appaltati – e la Casa della Salute.**

In queste settimane abbiamo iniziato a lavorare sul bilancio 2016. Come certo saprete, è stata **abolita la tassa sulla prima casa**, che ultimamente si chiamava Tasi. Sono inoltre riconosciute altre agevolazioni, come per i comodati gratuiti ai figli che, insieme ad altre ancora, portano a una riduzione delle tasse versate al Comune, per Rubiera, **pari a circa un 1.600.000 €**, vale a dire circa 100 € a testa, bambini compresi. Sarà lo Stato a trasferire

uguale importo al bilancio del Comune: questi, almeno, gli impegni presi. E, a fronte di ciò, **noi ci impegniamo a garantire di continuare ad erogare i nostri servizi senza alzare altre imposte** per "compensare". Se tutto andrà come deve andare, i rubieresi potranno dunque pagare un po' meno tasse ed avere i servizi di sempre.

Per la verità, noi cerchiamo costantemente di cambiarli e di renderli sempre migliori, i servizi. Appunto, *non stiamo fermi*. Nelle prossime pagine troverete diverse novità realizzate, in particolare, grazie alla tecnologia e a nuove modalità organizzative. **Il nuovo piano neve**, per esempio, prevede la possibilità per tutti di seguire sul nostro sito i movimenti degli spazzaneve, contando i passaggi in tutte le strade.

Particolare successo ha già avuto il nuovo **sistema di gestione e segnalazione dell'illuminazione pubblica**. Innanzitutto, sono stati superati gli spegnimenti programmati dei lampioni: **oggi tutti i lampioni di tutte le strade sono accesi per tutta la notte, con un occhio in più, dunque, alla sicurezza**. E se un lampione si spegne, ora c'è un sistema di segnalazione online, che trovate all'indirizzo [www.lucerubiera.tk](http://www.lucerubiera.tk), in cui i cittadini possono segnalare

– direttamente all'elettricista e senza limiti d'orario – se c'è un lampione o un impianto di illuminazione spento.

In questi primi mesi si sono realizzati ottimi risultati: i tempi di risoluzione dei problemi si sono notevolmente ridotti, per un cambio lampada non dovrebbero volerci più di due giorni. Nelle prossime settimane si provvederà, poi, a dotare tutti i lampioni di un "numero di targa", in modo da rendere ancora più efficaci le segnalazioni.

Come vedete, queste innovazioni si basano su di un principio: l'attivazione dei cittadini, il loro "arruolamento" attraverso le opportune segnalazioni.

E' una comunità che si vuol prendere cura di se stessa, in cui siamo convinti che non ci si preoccupa solo del lampione davanti a casa propria, ma anche di quello di fronte alla casa della signora in fondo alla via. E ciò vale sia per chi è più avvezzo a utilizzare i nostri strumenti "social", sia per chi non va tanto su internet e può continuare a chiamare lo 0522622202.

Questo è lo spirito di cambiamento e di comunità con cui vorremmo percorrere il 2016: insieme a voi.

*Il Sindaco  
Emanuele Cavallaro*

*Il sindaco riceve senza appuntamento tutti i lunedì dalle 9.*

*Per gli altri giorni potete telefonare a Francesca, 0522622201.*

*Potete scrivere a sindaco@comune.rubiera.re.it*

IL FORTE - ANNO XLII - N. 1 Periodico mensile - comma 34 art. 2-Legge 549/95-Autorizzazione del Tribunale di Reggio Emilia n. 345 del 2 aprile 1975. Direttore responsabile: Gian Piero Del Monte - Proprietario: l'Amministrazione Comunale di Rubiera - Progetto grafico, stampa e raccolta pubblicitaria: Italgraf s.r.l. Via Togliatti, 5 - Rubiera (RE) - Distribuzione: SsmartPost Reggio Emilia. **Questo numero è stato chiuso il 4 Marzo 2016**

**FALEGNAMERIA BERTANI s.n.c.**

- Serramenti interni ed esterni
- Armadi a muro su misura
- Montaggio doppi vetri in giornata
- Porte blindate - Inferriate apribili
- Restauro - Zanzariere
- Serramenti in PVC



Via Palladio, 2 - 42048 Rubiera (RE)  
Tel. e Fax 0522 629918  
[info@bertaniserramenti.it](mailto:info@bertaniserramenti.it)  
[www.bertaniserramenti.it](http://www.bertaniserramenti.it)

**IMMOBILIARE RUBIERA**

Via Terraglio 9/A/B - 42048 Rubiera RE  
Tel. - Fax 0522-262727  
e-mail [immobiliarerubiera.re@gmail.com](mailto:immobiliarerubiera.re@gmail.com)  
[www.immobiliarerubiera.it](http://www.immobiliarerubiera.it)



**Nuovo Hotel Moderno RUBIERA**

[www.nuovohotelmodernorubiera.it](http://www.nuovohotelmodernorubiera.it)

E-mail: [info@nuovohotelmodernorubiera.it](mailto:info@nuovohotelmodernorubiera.it)  
Nuovo Hotel Moderno Rubiera  
Via L. Da Vinci, 1/3 - 42048 Rubiera (RE)- ITALY  
Tel./Fax: 0522.629873  
Mobile 377.2614588 - 377.1906511



## Nuove telecamere per Fontana e l'area Tetra Pak

Sul territorio di Rubiera è presente, sia sulla viabilità che in aree attrezzate all'aperto, un sistema di videosorveglianza costituito da telecamere per il rilevamento degli autoveicoli, installate presso alcuni nodi viari principali, e da telecamere di prossimità per il controllo del parco Don Andreoli, di Piazza del Popolo e di via Emilia Ovest. In dotazione dell'Amministrazione Comunale anche due "fototrappole", per contrastare le infrazioni di carattere ambientale, come l'abbandono improprio di rifiuti.

Tra gli obiettivi vi è quello di favorire la sicurezza sociale, la partecipazione dei cittadini al bene comune e incentivare azioni per il miglioramento e mantenimento del decoro urbano, riconoscendo agli spazi pubblici una funzione di aggregazione sociale, cruciale per una buona qualità della vita. Da questo punto di vista, la videosorveglianza può essere uno strumento utile sia in fase di prevenzione dei re-

ati che in caso investigativo.

Entro marzo, il parco di telecamere attualmente installato verrà ulteriormente ampliato, interessando due aree particolarmente sensibili: l'area sportiva Tetra Pak e la frazione di Fontana. La prima, situata a sud del centro storico di Rubiera, è una zona frequentata e apprezzata, luogo per il tempo libero e lo sport. In tempi recenti, si sono qui verificati episodi di comportamenti scorretti e atti vandalici, in particolare nelle ore notturne che, oltre a determinare un peggioramento delle condizioni di uso da parte dei cittadini, hanno danneggiato il patrimonio della comunità. Oltre a nuove telecamere, si intende dotare l'area sportiva di un **presidio fisso con defibrillatore**. La frazione di Fontana, interessata di recente da un aumento di furti sia nelle abitazioni che nelle auto parcheggiate, ha vissuto un percorso partecipato tra l'Amministrazione comunale ed

i residenti, con una serie di incontri per valutare e condividere eventuali provvedimenti per la prevenzione e repressione del crimine. A tale scopo, si è ritenuto utile ampliare il **sistema di videosorveglianza anche alla zona di Fontana, installando due telecamere a lettura targa per monitorare le auto in entrata ed uscita dall'abitato**.



Telecamera a Fontana

## Caccia al lampione: novità per l'illuminazione pubblica

In base alle recenti norme regionali in materia di illuminazione pubblica e nel solco di quanto già avviato con il Piano d'Azione per l'Energia Sostenibile comunale, approvato nel 2014, il Comune di Rubiera ha avviato la predisposizione del **Piano Regolatore dell'Illuminazione Comunale (PRIC)** per la riqualificazione degli impianti di illuminazione pubblica.

L'approvazione del Piano è prevista entro l'anno. Nel frattempo, dovranno essere censiti gli oltre 3.500 punti luce distribuiti sul territorio. Una volta ultimato, attraverso il PRIC sarà possibile analizzare lo stato di fatto degli impianti, delle reti e dei sistemi di pubblica illuminazione comunali, con l'individuazione di eventuali criticità al fine di pianificare ed attuare gli interventi di adeguamento necessari. Il Piano Regolatore per l'Illuminazione Comunale consentirà, inoltre, di

individuare, zona per zona, le tipologie dei sistemi e dei singoli corpi illuminanti che possono essere utilizzati nell'ambito dei nuovi interventi edificatori. Il che contribuirà ad un più razionale sviluppo delle reti dell'illuminazione pubblica.

Grande novità per il 2016, all'interno del **servizio biennale per la manutenzione degli impianti di illuminazione pubblica**, è l'attivazione di un portale dedicato alle segnalazioni dei cittadini. In aggiunta a quanto era già possibile fare contattando l'ufficio URP comunale (0522 622202), ora i cittadini possono segnalare eventuali guasti e malfunzionamenti collegandosi direttamente alla pagina web dedicata ([www.lucerrubiera.tk](http://www.lucerrubiera.tk)), specificando la problematica riscontrata e l'indirizzo del punto luce. Il tutto sarà facilitato quando il censimento dei punti luce sarà completato. Ad ogni

"lampione" verrà infatti attribuito un codice identificativo che sarà leggibile direttamente su un'etichetta apposta su ciascun palo di illuminazione pubblica.



Un lampione con il fac simile di etichetta

ERBORISTERIA  
PARAFARMACEUTICI  
SANITARIA

*Jori Giovanni*

Tel. 0522 620063  
Via Emilia Est, 5/B - 42048 Rubiera (RE)



FARMACIA PRETI  
RUBIERA (RE)

Via Emilia Est, 15/G - Rubiera (RE)  
Tel. 0522 626214 - Fax 0522 621055  
E-mail: [preti.carlo@libero.it](mailto:preti.carlo@libero.it) - Web: [www.farmaciapreti.it](http://www.farmaciapreti.it)

# Il servizio di sgombero neve visibile in tempo reale

In caso di nevicate, da quest'inverno i cittadini di Rubiera possono visualizzare in tempo reale l'avanzamento del servizio di sgombero neve, a cui il Comune provvede con dieci mezzi spazzaneve di ditte esterne, attraverso la pagina web <http://rubiera.serviziogps.com/>

La tecnologia su cui si basa questo nuovo servizio è quella del GPS, che consente la tracciabilità dei mezzi registrandone gli spostamenti.

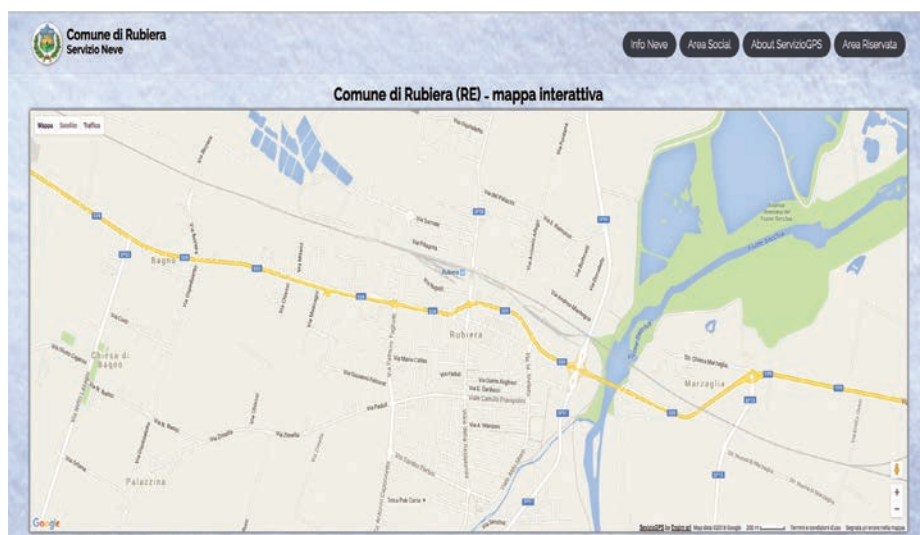
In questa maniera, i cittadini potranno visualizzare sulla mappa comunale i mezzi attivi in quel momento ed interrogare la mappa stessa per visualizzare gli ultimi passaggi su una data strada.

Sul portale è inoltre possibile trovare tutte le informazioni su ciò che il Comune fa in caso di nevicate, oltre che consigli utili su come comportarsi.

In particolare, il Comune ha il compito di sgomberare dalla neve le strade comunali, gli accessi alle scuole, i parcheggi pubblici e i passaggi pedonali di interesse pubblico. La pulizia delle strade comunali è programmata dando la precedenza alle strade principali, alle rotonde, ai sottopassi

e, a seguire, al resto delle strade per terminare con i parcheggi pubblici e i marciapiedi principali. Hanno altresì la priorità gli interventi di sgombero neve nelle strade d'accesso a strutture sanitarie e scolastiche. Oltre al servizio di sgombero neve il Comune interviene con il servizio antighiaccio sulla viabilità principale, sia in caso di nevicate, che in assenza di nevicate

qualora le condizioni lo richiedano. E' importante da sapere che i mezzi spartineve intervengono solo quando si raggiungono i 5 cm di neve, al di sotto dei quali si raccomanda ad automobilisti, ciclisti e pedoni di prestare la massima attenzione, di essere dotati di gomme (o scarpe) adatte alle condizioni meteorologiche ed evitare spostamenti non necessari.



La pagina web del servizio di sgombero neve ([www.rubiera.serviziogps.com](http://www.rubiera.serviziogps.com))

## Ancora interventi sulla pavimentazione stradale

Sono in partenza i lavori di rifacimento della pavimentazione stradale di Via Martin Luther King e del parcheggio pubblico di Via Pirandello (Ex Cooperativa Fra Lavoratori).

I lavori consisteranno nel rifacimento della pavimentazione, ormai deteriorata, di questi tratti stradali risalenti agli anni '70 e '80. Sono previste anche alcune sistemazioni dei marciapiedi ai margini e la realizzazione di uno stallo di sosta riservato ai disabili nel parcheggio di Via Pirandello.

Per permettere il rifacimento di questo parcheggio verranno rimosse alcune piante, in esubero rispetto a quelle pre-

senti nelle fasce verdi laterali, così da guadagnare spazio dedicato alla sosta in un contesto che effettivamente presenta notevoli criticità "di spazio", data la consistente densità abitativa della zona.



Via Martin Luther King



Parcheggio Via Pirandello "Ex Cooperativa Fra Lavoratori"

**RITAGLIA IL COUPON**

**Reggio**  
**Revisioni**

**Ritaglia il coupon!**  
Ad ogni revisione avrai  
un lavaggio in omaggio

**RUBIERA**  
Via Guareschi, 15  
Bagno (RE)

**AUTO - AUTOCARRI**  
**MOTO - QUADRICICLI**  
**Revisioni in 20 minuti**

**Prenotazioni**  
**0522.934046**  
[www.reggiorevisioni.it](http://www.reggiorevisioni.it)



## Ulteriori lavori sulle fermate dei bus

Proseguono i lavori di adeguamento delle fermate bus. Dopo che, nel mese di dicembre, sono stati terminati i lavori sulle piazzole di attesa lungo la Via Emilia Ovest al confine con Reggio Emilia, è



Fermata bus di via Emilia Ovest

ora in programma l'adeguamento della posizione della fermata in Via Emilia Ovest "Ex Caserma dei Carabinieri", per la quale si prevede il riallestimento della pensilina e l'adeguamento dell'accessibilità per le persone con disabilità. In attesa dell'effettiva realizzazione dell'intervento, si è momentaneamente provveduto con una provvisoria rampa di accesso e relativo corrimano dalla strada complanare alla via Emilia. Per intervenire su questa fermata sono state anche molto utili la segnalazione e la collaborazione con l'Associazione Filodoro, associazione per sordociechi. Con questo intervento si potrà ritenere

concluso un importante lavoro, iniziato nel 2014, che ha visto la collaborazione del Comune di Rubiera e dell'Agenzia della Mobilità provinciale e che ha permesso di sistemare 10 fermate con un investimento da parte del Comune di 6.000 €.



Fermata bus di via Emilia Ovest

## Censimento e manutenzione degli stalli per persone con disabilità

Nel 2015 il Comune ha censito tutti i parcheggi riservati ai disabili presenti sul territorio comunale, grazie anche alla preziosa collaborazione di Salvatore D'Amicis, studente del corso per geometri presso l'Istituto Secchi di Reggio Emilia, che ha prestato servizio in comune all'interno di un progetto di alternanza scuola - lavoro.

Ne è risultato che, complessivamente, a Rubiera sono presenti 197 stalli per la sosta riservata alle persone con certificato di disabilità.

Con il censimento sono state rilevate esattamente tutte le posizioni e alcuni parametri utili per la manutenzione e l'adeguamento di tali parcheggi.

Una volta completata questa fase, nell'agosto scorso, si è subito partiti con il rifacimento della segnaletica orizzontale di tutti gli stalli e le prime attività di manutenzione straordinaria a correzione delle anomalie presenti sulla segnaletica verticale. Ad oggi, a fronte di un numero di 177 stalli in cui era presente una segnaletica verticale ormai obsoleta, per via delle nuove disposizioni in-

trodotte dal Codice della Strada, sono stati installati 72 nuovi segnali stradali con la simbologia aggiornata.

E' ora in corso la programmazione dei lavori per l'incremento delle dimensioni di alcuni stalli. L'attività è apparentemente semplice, ma in alcuni casi impone di dover "ridisegnare" la segnaletica di un'intera area di parcheggio. In molti casi, inoltre, la pavimentazione stradale dell'area di sosta è del tipo "autobloccante", con fasce di delimitazione realizzate in opera con blocchi con colorazione a contrasto.

Questi casi presentano maggiore criticità, oltre che un maggior costo di intervento, ed è per questo che i lavori di adeguamento verranno programmati per un'esecuzione sul medio periodo, compatibilmente con le risorse a disposizione.

I parcheggi riservati ai disabili rientrano tra gli standard che devono essere soddisfatti in caso di nuovi interventi edificatori. In casi di particolari necessità, ad esempio su zone ad intenso traffico che presentano criticità per la so-



Uno degli stalli recentemente risistemati

sta, in prossimità di scuole o uffici, etc., e sulla viabilità realizzata antecedentemente all'introduzione di tali standard, il Comune individua posti auto riservati ai disabili.

Questo è quanto è stato fatto per esempio sul finire dell'anno scorso in Via Prampolini, presso la scuola E.Fermi, e in Via per San Faustino, all'interno delle due aree di parcheggio del cimitero.

**CALILI CAFÈ**  
GASTRO BAR  
COLAZIONI - CUCINA - APERITIVI - ENOTECA  
VIA EMILIA OVEST, 54/1  
RUBIERA REGGIO EMILIA  
SEGUICI SU FACEBOOK: CALILI CAFÈ

Per la pubblicità  
su questo giornale  
chiama 0522 627646  
ITALGRAF

**GE CO2**  
di Ivana Campa  
Amministrazione  
Condominiale  
Consulenza  
Gestione  
via Matteotti, 19/3E - 42048 Rubiera (RE)  
tel. 0522.621325 - fax 0522.262260  
e-mail: ivana.campa@tin.it

## In arrivo il rifacimento della pista di atletica

Grazie allo sblocco da parte del Governo di uno spazio all'interno del patto di stabilità per il 2016 e stando anche al suo stato di conservazione, si è colta l'opportunità di procedere con un importante intervento di manutenzione straordinaria sulla pista di atletica.

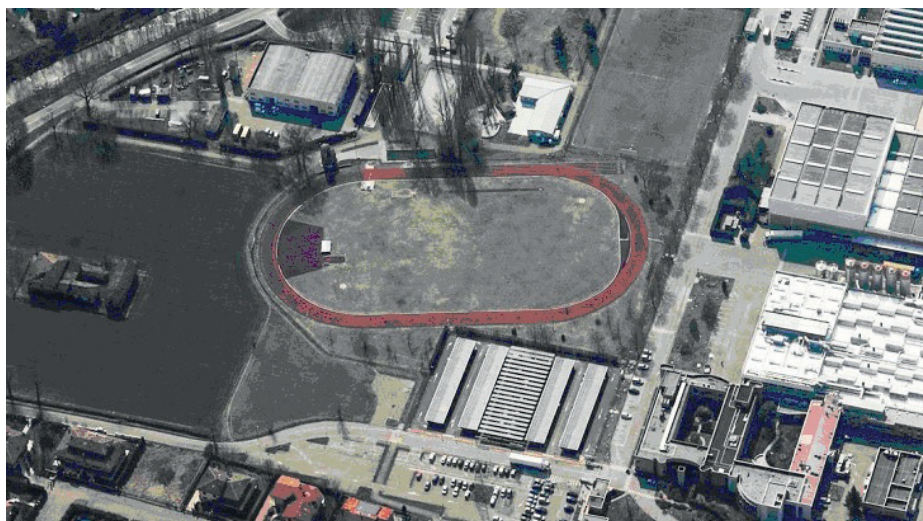
L'intervento, che riguarda tutta l'area di pertinenza delle corsie dell'impianto sportivo, prevede una spesa generale di 95.000 euro.

Grazie a questo investimento sarà possibile rimuovere il manto danneggiato, per circa 420 metri quadrati, e successivamente ripristinare il manto drenante di base, in particolare nella zona di arrivo/partenza.

Il manto d'usura della pista di atletica, che nel tempo si è completamente degradato, verrà ripristinato mediante l'applicazione a spruzzo di un impasto costituito da resine poliuretaniche.

Infine, la pista verrà completamente ritracciata. I lavori, programmati tra

il mese di giugno e luglio, dureranno circa tre settimane.



La struttura vista dall'alto

## Lavori di adeguamento sismico del palazzetto dello sport

I lavori di adeguamento sismico del Palazzetto dello Sport di Rubiera sono il risultato di una campagna di indagine già avviata dal Comune nell'ambito di un'Ordinanza della Presidenza del Consiglio dei Ministri sulle verifiche tecniche di vulnerabilità sismica degli edifici.

Dall'approfondimento svolto presso questo edificio, costruito negli anni ottanta, è emersa la necessità di adeguare la struttura a quanto prevedono le nuove normative per le costruzioni in zona sismica. Tra l'altro il palazzetto, oltre che essere edificio pubblico, è stato inserito nel Piano di Protezione Civile Comunale come "struttura strategica" per l'accoglienza di persone senzatetto o per i servizi di emergenza persone.

I lavori previsti ammontano a 307.000 euro e prevedono la demolizione e sostituzione di porzioni di muratura della sala principale (area campo da gioco); l'integrazione ed il

completamento dei sistemi di controventamento della struttura metallica portante; la realizzazione di una parete in cemento armato nei locali sottostanti la tribuna ed il collegamento della stessa, tramite tiranti metallici, alla porzione di edificio più basso ove

si trovano gli spogliatoi; la creazione di un giunto sismico nell'ingresso, con l'integrazione di pareti in cemento armato sismo-resistenti.

I lavori prenderanno inizio per la metà di giugno e se ne prevede la conclusione per la fine di settembre.



Il campo da gioco del palazzetto

**il Pozzo**  
AGRI TURISMO EMILIA-ROMAGNA  
AZIENDA AGRICOLA AGRITURISTICA

Via Fontana, 17 - 42048 Rubiera (RE)  
0522 629237 - [www.ilpozzo.it](http://www.ilpozzo.it)

**ITALGRAF**  
SINCE 1981 - HIGH PRINT & NEW MEDIA

Mobital

RAGGIO VERDE

EDIZIONI DEL CRESCENTE

KPI

RUBIERA (RE) - Tel. 0522.627646 - [italgrafsrl.com](http://italgrafsrl.com)

COMUNICA  
CON NOI!

ONLINE  
OFFLINE





# Più acqua e meno bottiglie

La “casetta dell’acqua” di via Togliatti, a disposizione dei cittadini dal settembre 2010, è uno dei 31 distributori che, disseminati su tutto il territorio provinciale, erogano una media di 2.000 litri al giorno di acqua potabile ciascuno.

Il distributore di Rubiera, sul quale il Comune investe all’incirca 7.000 euro ogni anno, ha erogato nel 2015 ben 833 metri cubi di acqua.

Si tratta del dato più alto di tutto il distretto - seguito dagli 823 metri cubi annui di Albinea - segno dell’apprezzamento dei rubieresi nei confronti del servizio, ma soprattutto del consolidamento da parte loro di un’abitudi-

ne amica dell’ambiente.

Oltre al risparmio economico di chi decide di utilizzare quotidianamente l’acqua potabile e gratuita del distributore pubblico, è da sottolineare il vantaggio che ne trae l’ambiente, con milioni di bottigliette di plastica - e quindi di rifiuti - in meno.

Dai dati che emergono, grazie all’utilizzo del distributore pubblico, nel 2015 i rubieresi hanno risparmiato più di 500.000 bottiglie da 1,5L ovvero, facendo riferimento al “ciclo della plastica”, l’equivalente di 36 tonnellate di petrolio ed evitando l’emissione di più di 50 tonnellate di CO<sub>2</sub>.



Il distributore di acqua pubblica di Rubiera

## Attenzione ai mozziconi di sigaretta e alle gomme da masticare!

La nuova legge sulla green economy, pubblicata sulla Gazzetta Ufficiale il 18 gennaio scorso, dispone - tra i numerosi articoli per promuovere “un contenimento dell’uso eccessivo delle risorse naturali” - una serie di norme legate a misure di civiltà e comportamenti da osservare nel rispetto dell’ambiente.

All’articolo 40, in particolare, troviamo una importante novità, riguardante “i rifiuti di piccolissime dimensioni e i rifiuti da fumo” e che punta l’obiettivo su una cattiva abitudine legata a un comportamento già di per sé nemico della salute e che può essere anche nemico dell’ambiente.

I mozziconi di sigaretta, gettati via dagli 1,5 miliardi di fumatori nel mondo, sono tanto inquinanti quanto i rifiuti industriali. Nel Mar Mediterraneo, secondo i dati delle Nazioni Unite per l’Ambiente, rappresentano addirittura il 40% dei rifiuti.

Un’analisi di Enea e Ausl Bologna stima che in Italia vengono abbandonate a terra 72 miliardi di cicche l’anno, per l’equivalente di 324 tonnellate di nicotina, 1872 milioni di Becquerel (unità di misura delle sostanze radioattive) di polonio-210, 1800 tonnellate di composti organici volatili, 21.6 tonnellate di gas tossici, 1440 tonnel-

late di catrame e condensato, 12240 tonnellate di acetato di cellulosa.

Un altro piccolo rifiuto che viene facilmente abbandonato a terra è la gomma da masticare che, gettata sul marciapiede e divenuta una macchia nera, necessita di 5 anni per uno smaltimento effettivo.

Alla luce di questi dati, la nuova legge impone, dal 2 febbraio, che chi butta a terra “piccoli rifiuti” sia sanzionato con una multa dai 30 ai 300 euro.

I Comuni sono i soggetti deputati al controllo di tali comportamenti, ma solo il 50% del ricavato delle multe rimarrà nelle casse comunali: almeno la metà dovrà infatti finanziare attività di sensibilizzazione e l’installazione di appositi raccoglitori per la raccolta dei mozziconi nelle strade, nei parchi e nei luoghi di aggregazione sociale.

A tale proposito, l’Amministrazione Comunale di Rubiera intende muoversi concretamente a partire dall’installazione, ove necessario, di nuovi raccoglitori per i mozziconi. Previsto anche un confronto con gli esercenti del centro storico, luogo di aggregazione per eccellenza, per condividere possibili soluzioni di fronte a questa nuova norma.

Attenzione però: il divieto riguarda anche altri piccoli oggetti, come i faz-

zoletti di carta o gli scontrini, e non solo l’abbandono dei piccoli rifiuti sul suolo, ma anche nelle acque, nelle cadoie e negli scarichi.

Occhio, quindi, anche ai tombini ed alle griglie per lo scolo delle acque, spesso bersaglio dei nostri “piccoli rifiuti”.



FreeImages.com\_Sergio Venturi

*“E’ una norma stringente che punta a sanzionare comportamenti scorretti ed inquinanti. Come tale, ci chiama tutti ad una maggiore attenzione e responsabilità. - afferma l’Ass. all’Ambiente Murrone - Al di là del contenuto, delle sanzioni previste e delle azioni necessarie, credo sia utile fare appello alla buona educazione di tutti. Altro aspetto da non sottovalutare sono il decoro e la pulizia degli spazi pubblici.”*

### SCHIATTI CLASS

CONCESSIONARIA



VEICOLI COMMERCIALI

REGGIO EMILIA

via A.Cipriani 6  
TEL 0522 300120

PARMA

via san Leonardo 84  
TEL 0521 270264

SCHIATTICLASS.IT

# Impegno e consapevolezza: uno spettacolo contro le truffe

Le truffe, in particolare nei confronti degli anziani, sono purtroppo un fenomeno diffuso che necessita, per essere arginato, del fermo contrasto da parte delle istituzioni e della maggior consapevolezza possibile da parte dei cittadini. L'impegno del Comune di Rubiera, delle associazioni dei consumatori e dei sindacati si intensifi-



cherà e vedrà, nei prossimi mesi, la messa in campo di una serie di azioni e iniziative. Innanzi tutto, verranno realizzati incontri pubblici, per sensibilizzare i cittadini e dar loro le giuste informazioni sui diversi aspetti che riguardano l'infinito mondo delle truffe. Gli incontri si rivolgeranno anche ad associazioni dei consumatori, di volontariato e forze dell'ordine per facilitare la collaborazione tra loro nel far circolare il più possibile le informazioni su possibili truffe in atto sul territorio. Nell'ambito di queste iniziative, **Domenica 3 Aprile presso il teatro Herberia, le truffe andranno in scena. Grazie a una collaborazione tra FERCONSUMATORI, SPI e AUSER,** verranno portati sul palco veri e propri casi reali, tra i tanti che purtroppo riempiono le notizie dei quotidiani. A ben vedere, le truffe stesse assomigliano a recite

teatrali che, se vanno a segno, vengono ripetute ogni volta in una sorta di malefica tournée. I truffatori non fanno che mettere in scena sempre lo stesso canovaccio. Il teatro, grande strumento di immedesimazione, fa in modo che le persone si riconoscano in quello che vedono, col vantaggio che l'essere tutti insieme protegge dal timore di essere considerati degli ingenui, se capita di "cascarci". Moltissimi si sentono così dopo aver subito una truffa e decidono di non sporgere denuncia per il senso di vergogna che provano a essere stati raggiunti. Tenendo presente questo, si può facilmente comprendere quanto il fenomeno sia più vasto di quanto non indichino le statistiche basate sulle denunce. Al termine dello spettacolo seguirà dibattito con esperti di Federconsumatori e degli altri soggetti aderenti al progetto.

## Una primavera di eventi in centro storico

Il centro storico si prepara in vista della primavera. **Domenica 13 marzo, Piazza del Popolo si trasforma in una Piazza Creativa**, con i colori degli espositori florovivaisti e tante curiosità, opere dell'ingegno e artigianali. Ma non si tratterà di un semplice mercatino: gli espositori saranno in piazza per creare e dimostrare come i loro oggetti nascono dalla loro abilità. **Domenica 10 aprile torna il tradizionale appuntamento con "Fior... fior di salame", la 11ª gara del salame nostrano.** Tutto il giorno, in centro a Rubiera, è possibile degustare gratuitamente i salami realizzati nel dicembre 2015 da "I norcini del centro" ed anche votare il miglior salame, con la vendita di prodotti tipici e delle bontà di Nonna Paperà. Ci si potrà iscrivere alla gara dalle 9 alle 13, portando i propri salami. La commissione esaminatrice si insedierà alle 15, con la premiazione dei vincitori con premi offerti dall'Avis di Rubiera.

Sempre domenica 10 aprile, in Piazza Gramsci, troveremo: la tenda del volontariato con vendita di baccalà, gnocco, polenta frita e pranzo a base di lasagne; la gara di abilità per grandi e piccini "Centra il salame"; mercatino di prodotti tipici alimentari, prodotti di artigianato e opere dell'ingegno. In Piazza del Popolo sono previsti animazioni e giochi per bambini. Il programma è curato da Avis, Croce Rossa, Aido, l'Associazione di Promozione Sociale Ponte Luna, in collaborazione con il Comune di Rubiera. Il ricavato dell'intera manifestazione sarà devoluto a favore delle associazioni di volontariato.

Domenica 24 Aprile, tornerà invece in centro storico il mercato straordinario a cura di COM.RE. Per tutto il giorno si potrà passeggiare in centro storico fra gli oltre 80 banchi, per una giornata di shopping per tutti i gusti, fra il mercato e gli esercizi commerciali di Rubiera Centro.

**DOMENICA 10 APRILE 2016 RUBIERA**

**FIOR...FIOR DI SALAME**

**11ª GARA DEL SALAME NOSTRANO**

**Via Emilia Est (Municipio)**

**Degustazione gratuita dei salami** realizzati a novembre 2015 da **"I norcini in centro"** con votazione del miglior salame e vendita prodotti tipici.

**Le Bontà di Nonna Paperà**

Iscrizione dalle 9 alle 13 alla **11ª gara del salame nostrano**. Se vuoi partecipare alla gara puoi portare i tuoi salami e potrai essere premiato.

Ore 15  
Insediamento commissione esaminatrice.

**Premi offerti dall'AVIS.**

**Piazza Gramsci**

**Tenda del Volontariato** con vendita baccalà, gnocco, polenta frita, ecc...

**Pranzo a mezzogiorno con lasagne e...**

**Centra il salame**  
Gara di abilità per grandi e piccini: si vincono salami!!!

**CI VEDIAMO IN PIAZZA**  
in diretta TV su TRC dalle 10,30 alle 12,30

Al pomeriggio animazione con **La Strana Coppia** "Enrico e Sandro"

**Il ricavato dell'intera manifestazione sarà devoluto a sostegno dei progetti del volontariato rubierese.**

*Si ringraziano tutti i volontari che collaborano per la riuscita della manifestazione.*

**ELETTRAUTO - MECCANICA**  
**GOMMISTA - ASSETTO RUOTE**  
**CLIMATIZZATORI - CENTRO REVISIONI**  
**COLLAUDO BOMBOLE METANO**  
**OFFICINA MULTIMARCHE**

Via A. Mantegna, 3 - 42048 Rubiera (RE)  
Tel. 0522 620328 - Fax 0522 260189  
E-mail: nuova3ma@gmail.com

**SNACK 3 HOUSE**  
da PINO

Via Prampolini, 14/A - RUBIERA (RE)  
Telefono **0522.627733**

APERTO ANCHE  
A MEZZOGIORNO

CHIUSO  
IL MARTEDÌ

**- PIZZERIA DA ASPORTO -**  
**- SI ACCETTANO PRENOTAZIONI -**

**Calzature**

**FIORINI**

**Uomo - Donna - Bambino**

Via Matteotti - Rubiera (RE)  
Tel. e Fax 0522.627939



# “Rubiera Centro” ha fatto centro

E' ormai ufficiale la collaborazione tra la Regione Emilia Romagna ed il Comune di Rubiera per la realizzazione di un progetto di valorizzazione dell'area commerciale del centro storico rubierese. Grazie a un contributo regionale di 20.000 euro, su cui il Comune di Rubiera interverrà con un ulteriore contributo di 4.000 euro, si intende sviluppare una partnership pubblico - privata per la valorizzazione del commercio tradizionale, lo stimolo dell'offerta, l'integrazione degli operatori, attraverso nuovi strumenti strategici ed operativi come iniziative di marketing, la progettazione e azione coordinata su alcuni eventi, il coinvolgimento degli stakeholder oltre che degli esercenti, proseguendo con il percorso intrapreso con il precedente progetto “Rubiera Centro”.

Ciò avviene parallelamente a una riqualificazione urbana del centro storico, che ha visto negli anni investimenti che hanno permesso di valorizzarne il pregio architettonico, caratterizzato da uno sviluppo rinascimentale ancora leggibile e dalla tipicità della Via Emilia porticata. Sono stati ad esempio realizzati nuovi posti auto nelle aree

adiacenti il centro e una copertura con connettività wi-fi.

Il progetto, denominato “Rubiera Centro”, intende il centro storico come spazio commerciale in senso complessivo - ovvero come un “centro commerciale naturale” - ricco di potenzialità e competitivo anche nei confronti dei grandi centri commerciali poco distanti.

Il progetto è stato elaborato con la collaborazione delle associazioni del commercio e prevede, per il periodo della primavera 2016, una fase fondamentale di condivisione e co progettazione direttamente con gli esercenti, con i quali si procederà poi a realizzare le azioni condivise.

Il percorso si svolgerà con l'iniziale predisposizione di un quadro conoscitivo e di un'analisi del mercato; si procederà poi con la definizione e gestione di attività di promozione e marketing territoriale, con la sensibilizzazione e la formazione degli operatori economici, con interventi sulla sicurezza e l'accessibilità del centro storico ed anche con incentivi verso le attività economiche (come il già avvenuto sgravio sulla COSAP per gli esercizi “slot free”).



## ConcORSO

Sempre in centro storico, durante lo scorso periodo natalizio, una scelta dei commercianti per abbellire il centro storico ha letteralmente spopolato. Parliamo dell'orsetto polare che si è accomodato all'inizio e a metà di via Emilia Est per tutte le festività. E la sua popolarità ha dato occasione di lanciare una piccola sfida, quella di un ConcORSO per la foto più carina, scattata insieme alla mascotte del Natale in centro. Tra le foto pubblicate su Facebook, con l'hashtag #fotorso e il tag “Comune di Rubiera”, quella che ha ricevuto più Like è l'immagine di Chinan Ejeelen e Catia Mammi. Come promesso, la pubblichiamo su questo numero del notiziario.



La via Emilia in centro storico



“Gli occhi ingannano. Chi è che diceva che era troppo grande? ;-)”



Ufficio: Via Libertà, 2/B - Magazzino: Via Salerno, 3  
RUBIERA (RE) - Tel. 0522 260718 - Fax 0522 1470746

**CELL. 340 5039080**



RUSCE Vito e Antonio s.a.s.

**BONIFICA AMIANTO  
LATTONERIA DI OGNI GENERE  
IMPERMEABILIZZAZIONI  
COIBENTAZIONI  
COPERTURE VARIE  
TETTI E PENSILINE IN LEGNO  
RISTRUTTURAZIONI**

**RUSCE VITO E ANTONIO** di Rusce Antonio s.a.s.  
Via Platone 36  
42048 RUBIERA (RE)  
Tel. e Fax 0522 628674  
mobile: 335.6249056 / 335.7118526  
e-mail: ruscevitoantonio@libero.it

## Il centro diurno polifunzionale: un'opportunità per gli anziani e le loro famiglie

Il centro diurno polifunzionale di Rubiera, accreditato per dieci posti complessivi, è rivolto alle persone anziane sia parzialmente autosufficienti che non autosufficienti e a persone adulte con patologie geriatriche invalidanti, residenti nel territorio comunale. E' aperto dal lunedì al sabato dalle 8.00 alle 18.00, con la possibilità di usufruire del servizio di trasporto sia per l'andata che per il ritorno.

L'obiettivo di questo servizio, solo diurno, è quello di favorire la permanenza dell'anziano nel proprio ambiente di vita il più a lungo possibile, sostenendo la famiglia che lo assiste, in particolare le famiglie costituite da anziani o da adulti assenti per motivi lavorativi. La permanenza degli anziani nel centro permette, inoltre, di prevenire le conseguenze di isolamento, attraverso la socializzazione dell'anziano non più motivato, e di realizzare momenti di animazione finalizzati al mantenimento dell'autonomia motoria, della manualità ed alla stimolazione della memoria.

La "giornata tipo" prevede l'apertura del centro e l'accoglienza degli utenti in struttura a partire dalle 8.00, la mattinata poi si svolge con attività di animazione strutturate e attività riabilitative di gruppo. A metà mattinata ci si concede una pausa con succhi di frutta, the, orzo; dopodiché gli anziani vengono accompagnati al bagno prima del pasto. Il pranzo, che si svolge dalle 12.00 alle 13.00, prevede anche un controllo nell'assunzione di eventuale terapia farmacologica. Fino

alle 14.00 si svolge un momento di riposo, mentre il pomeriggio prosegue con altre attività e un momento di merenda. Il rientro a casa è previsto entro le ore 18.

Per accedere al centro diurno occorre presentare richiesta di inserimento presso l'assistente sociale Roberta Romani (0522/622242 -203, ricevimento su appuntamento).



Il centro diurno di Rubiera



Il centro diurno di Rubiera

## Superare insieme la perdita di una persona cara

Dal novembre 2014 a Rubiera si è costituito un gruppo di sostegno per le persone che hanno perso un congiunto. Il gruppo, aperto a chiunque ne avesse bisogno per un numero di circa dieci partecipanti per ogni incontro, si dà appuntamento ogni venerdì dalle 18,15 alle 19,30 presso locali messi a disposizione dalla Parrocchia di Rubiera. Il dottor Filippo Sentimenti, medico psicoterapeuta, ha il ruolo di moderatore del gruppo. Garantita ai familiari delle persone inserite presso l'Hospice Casa Madonna dell'Uliveto di Albinea, la possibilità di partecipare è aperta anche ad altre persone che vivono que-

sto perdita. Per partecipare, è possibile fare riferimento a Maria Grazia Solimè presso l'Hospice (0522/597718).

Martedì 15 marzo alle ore 21.00 si terrà una serata informativa aperta al pubblico, per consentire ai cittadini di conoscere questa opportunità. L'incontro si svolgerà presso la sala del consiglio comunale (ingresso da Via Boiardi) e vedrà la partecipazione dell'assessore alle politiche sociali Elena Lusvardi, del parroco di Rubiera Don Carlo Sacchetti, della dott.ssa Anna Maria Marzi, direttrice dell'Hospice Casa Madonna dell'Uliveto, del dott. Filippo Sentimenti e dei medici di base del territorio.



FreeImages.com\_Yinyin Vivi

**STORE 46**  
RUBIERA

clothing and footwear  
for men and women

SCOTCH & SODA  
AMSTERDAM COUTURE

Pope Jeans  
LONDON

MAISON SCOTCH  
LA FINESTRE DEL MONDO

new balance

**VANS**

ALL STAR

CONVERSE

**Saucony**

RUBIERA - VIA EMILIA OVEST, 3/D  
TEL. 0522/260790

**UNITED COLORS  
OF BENETTON**

**0 12  
PREMAMAN**

RUBIERA - VIA EMILIA OVEST, 2/D  
TEL. 0522/260790

**ITALGRAF**  
SINCE 1981 - HIGH PRINT & NEW MEDIA

Mobital

RAGGIO VERDE

EDIZIONI  
DEL  
CRESCENTE

KPI

RUBIERA (RE) - Tel. 0522.627646 - italgrafsrl.com

**COMUNICA  
CON NOI!**

**ONLINE  
OFFLINE**



# Attivo a Casalgrande un Azzardo Point per l'Unione Tresinaro Secchia

Da pochi mesi ha aperto nel territorio di Casalgrande l'**Azzardo Point**, nato dalla collaborazione fra il Centro Sociale Papa Giovanni XXIII di Reggio Emilia, il Servizio per le Tossicodipendenze e l'Unione Tresinaro-Secchia, con fondi dei piani di zona.

Quello del gioco d'azzardo è un problema di cui si fatica a cogliere l'ampiezza: basti pensare che gli italiani sono i secondi al mondo per soldi persi al gioco in rapporto alla ricchezza pro-capite. Si parla di almeno di 250.000 giocatori patologici e 700.000 giocatori problematici, in maggioranza uomini tra i 40 e i 50 anni. Ben l'8% delle separazioni è dovuto al gioco, che è anche una delle principali cause che conducono al suicidio. L'Azzardo Point è rivolto a tutti coloro che soffrono, in modo patologico, di problemi connessi al gioco d'azzardo. **Chiunque voglia prendere contatto può farlo chiamando Andrea Bianchi al 328 8684055 oppure scrivendo all'indirizzo [sellyv@tiscali.it](mailto:sellyv@tiscali.it).** In questo modo sarà possibile concordare un colloquio per valutare un percorso di allontanamento dal

gioco e, successivamente, accedere al gruppo che si ritrova ogni settimana, solitamente in orario serale, con assoluta garanzia di anonimato.

Per entrare nel gruppo serve la volontà di liberarsi da una vera e propria dipendenza patologica. Chi ne è affetto, oltre a seri problemi finanziari, riscontra un peggioramento della propria salute mentale e fisica, problemi sociali e di reputazione che talvolta ostacolano le altre attività (scuola, lavoro, tempo li-



bero), aumentando le tensioni e i conflitti con amici e familiari, propensione a mentire e ad avere rapporti strumentali. L'obiettivo di questa iniziativa è anche quello di fornire supporto e collaborazione ai medici di base, ai Sert e ai Centri di salute mentale per sensibilizzare operatori e cittadini sulle problematiche legate a questa dipendenza, oltre che per dare un aiuto tangibile a chi ne soffre.

Sempre sul tema del gioco d'azzardo è disponibile l'opuscolo *"Il banco vince sempre - Guida sui giochi d'azzardo"*, rivolto ai giocatori, alle loro famiglie e, in generale, a tutti coloro che sono interessati a conoscere i rischi connessi. L'opuscolo è consultabile sul sito [www.libera-mente.org](http://www.libera-mente.org) ed è corredato di consigli e informazioni che vanno dalla tutela del patrimonio alle notizie sui fatturati del gioco d'azzardo, dagli esiti delle ricerche internazionali sui giochi più pericolosi ai meccanismi che regolano le percezioni erranee dei giocatori, dalle curiosità sulle possibilità di vincita, ai rischi per i minori e altro ancora.

## Un regalo alla comunità attraverso il comune

In occasione delle ultime festività, l'Amministrazione comunale ha lanciato una campagna di raccolta fondi a scopo solidale.

Si è pensato di mettere a disposizione dei cittadini un modo semplice per essere vicini a chi ha più bisogno, in questo momento, proprio nella nostra Rubiera. E' stata quindi attivata la possibilità di fare una "donazione modale", cioè con una finalità precisa e vincolante a favore dei servizi sociali erogati dal Comune.

Il modulo per effettuare la donazione, anche di pochi euro - ogni cifra, anche la più piccola, può essere utile allo scopo - è a disposizione sul sito istituzio-

nale del Comune.

"Le somme raccolte con le modalità indicate sul modulo - spiega il Sindaco - saranno utilizzate per aiutare famiglie in difficoltà. Il modulo ci permette di conoscere i donatori, che ringraziamo anticipatamente. E' possibile, comunque, fare donazioni anche in via anonima, a parte i dati richiesti in banca, specificando nella causale del versamento "donazione per finalità sociali". Già in occasione delle festività natalizie è stato possibile raccogliere le prime donazioni. Se si vuole fare un regalo alla propria comunità si può quindi scegliere anche questa strada, ora percorribile per tutto l'arco dell'anno.



FreeImages.com\_Arto Myllys



## KEIDEA

arredo bagno - sanitari  
box doccia - rubinetterie  
accessori

**VENDITA DIRETTA - PRODOTTI DI ALTA QUALITA'**  
**- APERTI ANCHE IL SABATO -**

Via Diesel, 4 - 42122 Villa Bagno (RE)  
Tel. 0522 343544 - Cell. 348 7008467  
[keideabagno@gmail.com](mailto:keideabagno@gmail.com) - [www.keideabagno.it](http://www.keideabagno.it)

# I volontari: un alleato in più per la sicurezza degli alunni

Da metà gennaio un gruppo di volontari, alcuni volontari "civici" ed alcuni iscritti all'AUSER, ha iniziato a prestare servizio presso la scuola Marco Polo. Per il momento, questi volontari garantiscono la presenza quattro giorni alla settimana, all'entrata e uscita delle scuole.

Come spiega la comandante della Polizia Municipale di Rubiera Orianna Fortunati, "per i primi giorni i volontari sono stati affiancati da un agente. La loro presenza è molto preziosa per la sicurezza degli studenti in un momento, come quello dell'orario di ingresso o uscita da scuola, in cui il traffico si accumula notevolmente intorno agli istituti. Inoltre, questa disponibilità ci consente di liberare un agente di Polizia Municipale nei momenti di punta e di impiegarlo per affrontare altre problematiche sul territorio e per attività di controllo, anche nelle frazioni".

La sicurezza dei bambini e ragazzi, quindi, ha oggi un alleato in più, ma ciò non toglie che il comportamento dei genitori non debba essere sempre attento e corretto, anche se si tratta di un momento in cui si ha fretta e la confusione del traffico e l'affollamento delle persone non aiutano.

Approfittiamo di questa occasione per ricordare alcuni comportamenti da seguire nei pressi delle scuole. "Innanzitutto i bambini vanno sempre trasportati adeguatamente assicurati ai seggiolini che possono variare a seconda del peso e dell'altezza. - spiega sempre la comandante - E' importante moderare la velocità, in particolare nei centri abitati ed in prossimità degli edifici scolastici: nelle ore di entrata e uscita vi è un afflusso notevole di pedoni e il comportamento dei bambini è spesso imprevedibile. Oltre ovviamente a parcheggiare correttamente, è importante prestare attenzione alla

salita e discesa dall'auto, insegnare ai bimbi ad attraversare sulle strisce pedonali e senza correre. Va sottolineato che, per imparare ad assumere un comportamento corretto in strada, per i bambini è fondamentale l'esempio dei genitori. In questa ottica, vale davvero la pena di impiegare due minuti in più nelle operazioni di consegna o ritiro del bambino da scuola."



Volontari del traffico

## Una nuova "Playroom" apre le porte a bambini e famiglie

Inaugurato sabato 23 gennaio, Playroom è un nuovo spazio educativo, culturale e sociale nato, in continuità con il già conosciuto "Play Park", grazie a una collaborazione tra il Comune di Rubiera, la cooperativa "Pangea" e l'associazione "Diamoci una mano" e con il sostegno di Assicurazioni Generali, Joué Club e Casabella.

Ogni sabato pomeriggio, bambini dai 3 ai 10 anni potranno accedere agli spazi di "Skizzo" in via De Gasperi 1/2 (di fianco al Centro Sociale) dove atelieristi e ludotecari qualificati proporranno giochi in scatola e playset, giochi organizzati e laboratori creativi. L'accesso al servizio prevede una tessera di iscrizione del costo di 10 euro. Per informazioni: Barbara Ferretti (coop. Pangea) 3396572041



Playroom

## L'assegno di ricerca in ricordo di Andrea è realtà

Lo scorso 15 dicembre è stata data notizia ufficiale dell'assegnazione di una borsa di studio in ricordo di Andrea Spadola. Dell'importo di 23.464 euro, l'assegno di ricerca biennale permetterà a un laureato o laureata dell'Università di Parma di dedicarsi a tempo pieno alla ricerca del campo dell'oncologia sperimentale.



Nella foto, la conferenza stampa che si è svolta presso l'Università di Parma a cui hanno partecipato, insieme ai rappresentanti dell'ateneo, l'Associazione "Noi per loro", la mamma di Andrea e l'assessore alla scuola Rita Boni.



**CHI DONA SANGUE  
DONA VITA**



**DONARE  
PER VIVERE**

**AVIS / AIDO - Sezione di Rubiera**

Via A. De Gasperi, 1/A - Tel. 0522 629452 - Fax 0522 624284  
avisrubiera@gmail.com - www.avisrubiera.it



**PONTE LUNA  
ASS. PROM. SOCIALE**

**CONVEGNI, EVENTI E FESTE SOCIALI**

VIA CHIUSA, 2/3 - RUBIERA (RE)

RECAPITI POSTALI C/O AVIS VIA DE GASPERI, 1 - RUBIERA

CELL. PRESIDENTE 338 1858582



# #ScuoleNuove: tagliato il nastro alla Fermi di Rubiera

Poco più di sei mesi, da giugno 2015 a febbraio di quest'anno, sono bastati per portare a compimento la ristrutturazione della scuola E. Fermi di Rubiera. Provvedendo a ultimare per prime le opere riguardanti i lavori interni sulla struttura esistente, il cantiere si è svolto senza intralciare l'avvio delle lezioni in settembre. Con un importo complessivo di 700.000 euro, si è quindi potuto recuperare e rendere meglio fruibili alcuni locali interni: una nuova sala fotocopie, un nuovo ufficio e l'apertura di alcune finestrate. Si è poi proceduto alla demolizione della palazzina del vecchio archivio e alla ricostruzione ex novo di una nuova ala di due piani.

La ditta ha anche fornito a proprie spese, come migliorie offerte in sede di gara, una nuova caldaia più prestante da un punto di vista energetico e meno impattante da un punto di vista delle emissioni, la posa di una facciata di tipo "ventilato" e l'impianto di filo diffusione dell'aula magna. La scuola, così ristrutturata, ha visto l'aumento delle aule didattiche da 19 a 21, tra cui due ampie aule per gruppi, potendo in

questo modo completare il ciclo scolastico per sette sezioni e rispondere alle necessità di spazi per i prossimi anni scolastici. Aggiungono Rita Boni, assessore alla scuola, e Gian Franco Murrone, Assessore ai Lavori pubblici: "La ristrutturazione della nostra scuola media, con un'aula multimediale capace di ospitare fino a 100 persone e con accesso indipendente rispetto all'edificio, due nuove aule per il lavoro in gruppo e spazi più funziona-

li per collaboratori e insegnanti, realizza attraverso una maggior qualità degli spazi anche e soprattutto una miglior qualità della didattica. Un miglior "contenitore" sarà, quindi, il mezzo per sempre migliori contenuti".

La scuola, nella sua nuova forma, è stata inaugurata ufficialmente sabato 27 febbraio dal Ministro delle Infrastrutture Graziano Delrio ed è oggi fruibile al 100%.



Un momento dell'inaugurazione

## Un "gruppo mensa" per un servizio sempre migliore

Sono dai 350 ai 400 i bambini e alunni che, ogni giorno, usufruiscono del servizio mensa presso le scuole di Rubiera. Un servizio che non deve e non vuole limitarsi all'erogazione di un pasto, ma che deve tenere conto delle regole per una corretta ed equilibrata alimentazione e rappresenta un momento fondamentale nell'educazione alimentare dei nostri figli.

Allo scopo di garantire il miglior funzionamento possibile del servizio e verificarne la qualità, è stato accolto l'interesse di genitori ed insegnanti verso una partecipazione attiva, per approfondire alcuni aspetti ed avanzare proposte in un'ottica di miglioramento, non solo nella scelta dei menu, ma anche nella promozione di progetti di educazione alimentare. È stato quindi istituito un "gruppo mensa", composto da genitori, insegnanti, dall'assessore e dalla dirigente del servizio scuola del Comune di Rubiera e dalla dirigente scolastica dell'Istituto Comprensivo. Di fonda-

mentale importanza nel raggiungimento di questo obiettivo, poi, è stato l'impegno dell'Associazione Comitato Genitori di Rubiera, portavoce delle istanze dei genitori della scuola primaria, in particolare delle sezioni a tempo pieno della scuola Marco Polo. Nello specifico, i plessi scolastici interessati sono le scuole per l'infanzia Leopardi, De Amicis e Fontana e le primarie Ariosto, De Amicis e Marco Polo.

Spiega l'ass Boni: "La costituzione di questo gruppo rappresenta il raggiungimento di un obiettivo importante e la conclusione di un percorso articolato, durato qualche mese. Attorno al tema dell'alimentazione ed alle sue numerose implicazioni, si è creata una sinergia molto positiva e per nulla scontata tra soggetti con ruoli diversi: l'istituto comprensivo, le famiglie, l'amministrazione comunale, la CIR e ed il Servizio di igiene per l'alimentazione).

Una sinergia che siamo certi non farà

attendere sviluppi interessanti".

I primi due incontri di formazione con il SIAN si sono svolti il 6 e il 23 febbraio, mentre in marzo sono previsti i primi sopralluoghi con gli assaggi. Il percorso di formazione, a cui tutti i membri del gruppo sono invitati, è indispensabile per dotarsi degli strumenti adeguati sia per il monitoraggio sulla qualità dei pasti sia per definire il progetto di educazione alimentare da proporre.



FreeImages.com\_Kim McLeod

BAR PASTICCERIA

*Nufi*

**Originalità nella Tradizione**

*Si realizzano uova pasquali artigianali  
con sorpresa personalizzata*

Viale Resistenza, 17/A - Rubiera (RE) - Telefono 0522.627201



# I ragazzi di seconda si raccontano a fumetti



FreeImages.com\_bsk

Il fumetto, racconto figurato posto a metà strada tra letteratura e linguaggio visivo, è una forma di comunicazione particolarmente adatta al contesto educativo scolastico, favorendo l'acquisizione da parte dei giovani di competenze e saperi interdisciplinari, oltre che un'efficace collaborazione tra insegnanti di discipline differenti.

Durante le ore di arte e immagine, in gennaio e febbraio, lo sceneggiatore Stefano Ascari e il fumettista Christian Cornia, con la collaborazione della Corte Ospitale, hanno incontrato gli alunni delle secon-

de classi dell'istituto Fermi. Guidati dalle insegnanti di lettere e grazie alla collaborazione degli esperti, i ragazzi hanno selezionato brani di antologia o prodotto brevi racconti e ne hanno trasformato il testo in sceneggiatura, arrivando infine alla creazione dei fumetti.

L'esperienza ha destato interesse ed entusiasmo nei ragazzi, anche per la modalità laboratoriale e di lavoro per gruppi; numerose le idee e gli spunti di riflessione per gli insegnanti in previsione di ulteriori collaborazioni.

## Identità e creatività nelle "Foto-GRAFICHE"

Una riflessione sui luoghi e l'elaborazione creativa sono i protagonisti del progetto "FotoGRAFICHE", sviluppato sempre dalle seconde classi della scuola Fermi. Obiettivo del progetto, oltre alla realizzazione di un lavoro creativo, è stato quello di favorire l'identificazione dei ragazzi con il territorio in cui vivono, ovvero amarlo, prendersene cura, riservargli un posto nel proprio cuore. L'ambizione era quindi quella di far assumere come bene proprio, e comunitario, un paesaggio. Un primo passo e gesto creativo è stato quel-

lo di conoscerlo ed esplorarlo, mappando fotograficamente, già a partire dall'estate, le diverse zone urbanistiche omogenee del comune (centro storico, area industriale, zone agricole, infrastrutture). Una volta stampate le fotografie, che hanno fatto nascere un voluminoso archivio, si sono sviluppate durante l'anno scolastico le elaborazioni grafiche dei ragazzi, privilegiando un'interpretazione personale. Il percorso è inoltre stato oggetto di un'esposizione, attirando così l'interesse delle famiglie e della comunità. I lavori svolti durante

l'anno scolastico 2014/2015 sono state in mostra ai piani superiori della Biblioteca Comunale "Codro" di Rubiera.



Una delle FotoGrafiche esposte

## Presepi di tutti i colori, creatività e riflessione

Lo scorso dicembre, l'atmosfera natalizia non ha risparmiato Palazzo Sacratì, sede del Municipio, dove le classi delle scuole primarie hanno esposto rappresentazioni ed interpretazioni sul tema del presepe. La mostra di presepi a Palazzo Sacratì curata dalle classi delle scuole primarie dell'Istituto Comprensivo di Rubiera, ha visto l'importante appoggio dell'APS Genitori Scuola Rubiera. Presepi con statuine in sassi, pecorelle fatte con le pigne, persino un Gesù bambino adagiato in una culla di pane, personaggi provenienti da ogni cultura, creazioni dalle più tradizionali alle più astratte, hanno dato forma a riflessioni profonde, con una grande ricchezza di forma, colori e materiali. Con una creatività e una profondità che solo

i bambini sanno esprimere, questi presepi hanno arricchito di luce e significato le sale del secondo piano fino a gennaio inoltrato. La mostra è stata molto visitata ed apprezzata e mercoledì 6 gennaio, giorno



I presepi a Palazzo Sacratì



La Befana che ha premiato le classi



**EMILIA WINE®**

SOCIETÀ COOPERATIVA AGRICOLA

Via 11 Settembre 2001, 31 | Arceto di Scandiano | Reggio Emilia  
ITALY | Phone +39 0522 989107 | Fax +39 0522 980637

[www.emiliawine.eu](http://www.emiliawine.eu)

**CASA DA COMPRARE?** Mutuo YouBanking

Scegli MutuoYouBanking!

**BANCO POPOLARE**

Filiale di Rubiera

Piazza Gramsci, 4a - Rubiera (RE)  
Tel. 0522 623211 - Fax 0522 627102 - Web. [www.bsgsp.it](http://www.bsgsp.it)

Spread a partire da

**1,15%**

Offerta valida fino all'80% del valore dell'immobile. Anche per operatori di sorveglianza.

**ONLY YOU!**



# MediaLibraryOnLine: la biblioteca digitale quotidiana

Per chi ancora non la conoscesse, *MediaLibraryOnLine* è la prima rete italiana di biblioteche pubbliche per il prestito digitale. Nata nel 2009, raccoglie oltre 4000 biblioteche in 17 regioni italiane e 6 paesi stranieri e vanta circa 400.000 utenti attivi. Per utilizzarla basta essere iscritti in una delle biblioteche aderenti e consultare, attraverso il portale *medialibrary.it*, una collezione digitale di libri, quotidiani e altro ancora: e-book, musica (oltre 8 milioni di tracce), periodici e quotidiani italiani e stranieri, film, audiolibri, risorse per la didattica e l'insegnamento, ar-

chivi di immagini.

Il servizio è accessibile da qualsiasi computer; alcuni prodotti, come audio ed e-book, comprendono file scaricabili sui dispositivi mobili. Proprio in quest'ottica è da qualche tempo disponibile, per dispositivi Android ed Apple, la app di social reading "*MLOL Reader*". Nata per semplificare l'esperienza di prestito e lettura degli e-book per chi utilizza un tablet o uno smartphone, con questa applicazione si possono inviare gli e-book al dispositivo con un semplice click, evitando procedure complesse. L'applicazione è studiata inoltre per



chi ha problemi di dislessia o necessita di strumenti di lettura semplificata.

Maggiori informazioni presso la Biblioteca civica A.U.Codro di Rubiera, dove si può anche fare l'iscrizione gratuita al servizio.

## I giovedì pomeriggio in biblioteca...anche in inglese!



L'appuntamento svolto in biblioteca lo scorso 28 gennaio

Hanno ripreso gli appuntamenti del giovedì pomeriggio per i bambini dai 3 ai 6 anni: "Pomeriggi da favola". Tutti stretti sul tappeto della sala PIMPA della biblioteca, pronti per ascoltare voci e parole dalle volontarie del progetto *Nati per Leggere* (avvicinamento precoce ai libri e alla lettura). Sette appuntamenti, dal 21 gennaio al 14 aprile, il giovedì pomeriggio alle 17,30: racconti di famiglie, di mamme e papà; storie buffe per il giovedì grasso di Carnevale, racconti sull'amicizia e sulla diversità, le intramontabili fiabe classiche e altro ancora. L'amore per i libri e per la lettura va costruito, curato e nutrito in famiglia fin dai primi anni di vita. Per questo l'invito a fermarsi è rivolto anche ai genitori, ai nonni, agli zii! Oltre agli in-

contri di *Nati per Leggere*, la biblioteca ospita appuntamenti di lettura in lingua inglese per bambini dai 2 ai 5 anni, in collaborazione con la Cooperativa Augeo. Lo staff di At home. Everywhere (progetto di bilinguismo coordinato) cura l'apprendimento della seconda lingua fin dalla primissima infanzia ed accoglie i bambini in biblioteca per tre giovedì (28 gennaio, 10 marzo e 21 aprile), sempre alle 17,30. Attraverso la narrazione di piccoli racconti, seguiti da qualche gioco divertente, i bambini possono avvicinarsi all'inglese in modo naturale, iniziando a familiarizzare con il suono e il ritmo della lingua, oltre che a memorizzare le prime parole e qualche semplice frase. Start now, speak tomorrow!

## Dall'arte, all'ambiente, alla filosofia: numerosi incontri per appassionati e curiosi.

Molte e molto varie le iniziative proposte dall'Assessorato alla Cultura del Comune di Rubiera in questi primi mesi dell'anno. Riprende, innanzi tutto, la rassegna "*Conoscere*" presso la Biblioteca comunale, con quattro incontri tra febbraio e marzo in cui si parla di paesaggi nell'arte e nel cinema: vedute di grandi pittori e visioni di registi e fotografi famosi. Un percorso attraverso immagini, quadri e spezzoni di film commentati a due voci: Andrea Violi - esperto di cinema - e Lia Bedogni - critica d'arte. L'ultimo incontro, in programma per lunedì 21 marzo alle ore

21, approfondirà i "paesaggi interiori" di Arnold Böcklin, Caspar David Friedrich, Giorgio De Chirico, Piet Mondrian, Henri Cartier-Bresson.

Nel mese di marzo, proseguiranno gli approfondimenti sul tema della "Grande Guerra", legati alle iniziative sviluppate già a partire dai mesi scorsi in occasione del centenario della Prima Guerra Mondiale. Tre gli eventi previsti: la mostra "*La voce della grande guerra. Luoghi e persone nella memoria*" dal 12 marzo al 16 aprile, la proiezione del documentario di

Segue a pagina 16



La "sala saperi" della Biblioteca Codro



UTENSILERIA - FERRAMENTA - VERNICI E BULLONERIA

## Rossi Adelmo

SNC di ROSSI CLAUDIO & C.

42048 RUBIERA (RE)      Telefono (0522) 620220  
Via Marsala, 13/a      Telefax (0522) 627427  
e-mail: ferramenta@adelmorossi.191.it

## nuova latteria fontana



Produzione, stagionatura e vendita di  
Parmigiano Reggiano, burro, ricotta, salumi,  
vini, aceto balsamico ed altri prodotti tipici

**Nuova Latteria Fontana SOC. COOP**  
Via Fontana, 12 - Rubiera (RE)  
Tel. 0522.627552 - Fax 0522.621075  
info@latteriafontana.it

**Cortesia, Convenienza e Alta Qualità**

## AUTOMERCATO DUE SRL

OFFICINA AUTORIZZATA 

**SOCCORSO STRADALE 24h SU 24**

Via Matteotti, 21 - Rubiera  
Tel. 0522 629916 - Fax 0522 627839  
Cell. 347 4125191  
E-mail: automercatodue@libero.it

Segue da pagina 15

A. Scillitani e P. Rumiz **"24 maggio 1915. Diario di trincea"** lunedì 4 aprile e la **visita ai forti austriaci** Spitz Vezzena, Busa Verle e Belvedere il 14 maggio. Sempre in biblioteca, a partire da fine marzo, torna il ciclo **"Vivere sostenibile - investire in conoscenza"**.

In questa edizione primaverile vengono affrontati i temi della sostenibilità dal punto di vista della ricerca di un nuovo modello di vita, più consapevole e rispettoso dell'uomo e dell'ambiente.

L'approccio sarà molto pratico e immediatamente spendibile, con il suggerimento di soluzioni semplici, sperimentate dai relatori stessi ed applicabili nelle scelte quotidiane di ognuno: dai consumi alle relazioni, alle aspettative ed ambizioni. Ancor più fondamentale è la convinzione nell'importanza di agire localmente, tramite azioni consapevoli delle comunità.

Si parlerà quindi di come "mettere a dieta" la nostra pattumiera, come riciclare oggetti di casa, come orientarci nel complicato mondo dei supermercati e delle etichette degli alimenti.

Le attività dell'**Università del Tempo Libero**, invece, affronteranno il delicato rapporto tra filosofia e scienza.

**"Parole tra scienze e coscienze"** il titolo del ciclo di incontri iniziato il 15 febbraio, che si concluderà in maggio. Ad esempio, il filosofo Matteo Pagliani parlerà della teoria del Darwinismo, mentre il prof. Francesco Maria Feltri ne illustrerà l'applicazione in ambito politico.

E' prevista anche una visita ai Musei Civici di Reggio Emilia Collezione L. Spallanzani e Chierici e ad Arezzo, al termine degli incontri.

## Novant'anni e non sentirli

90 anni fa il Teatro Herberia apriva il battenti per la sua prima rappresentazione. L'edificio, progettato negli anni venti, venne inaugurato nel gennaio 1926 con l'opera di Giacomo Puccini *La Bohème*. Sino a quel momento le rappresentazioni teatrali si erano tenute a palazzo Sacratì, nell'attuale sala del Consiglio. Il Teatro di Rubiera nasce come edificio autonomo, di fianco all'antico Forte, appena fuori le mura della città, aperte da quel lato a fine Ottocento per tracciare la strada verso la stazione dei treni. Tipico esemplare tardo Liberty e riadattato a cinema negli anni '50, ha subito numerose manomissioni. Rimasto inutilizzato per più di quindici anni è stato poi acquistato dal

Comune di Rubiera, restaurato e riportato all'originaria funzione. Inaugurato nella forma attuale il 18 dicembre 1998, il teatro presenta oggi una nuova veste, all'insegna dell'equilibrio tra il patrimonio storico architettonico e le esigenze dello spettacolo contemporaneo, con uno spazio che offre innumerevoli possibilità sceniche, da quella del "teatro all'italiana" con la fossa per l'orchestra, a quello a pianta centrale, a quello di teatro-laboratorio con il piano di platea dedicato alla scena. Un sofisticato sistema di piattaforme idrauliche consente di modificare opportunamente il palcoscenico ed il pubblico.



Immagine dalla collezione di Emilio e Ilaria Iori

## Laus Deo Patri, la vita all'Ospitale nel XVIII sec.

**A 250 anni dalla sua chiusura 1765-2015. Pubblicazione online di Fabrizio Ori.**

Il duca Francesco III ordinò, nel maggio 1765, la chiusura dell'Ospitale di Rubiera. Era la fine di una storia e di una mentalità, ma quando si chiude una porta se ne apre sempre un'altra. Così sembra suggerirci anche un peduccio posto nel chiostro della Corte, due mascheroni che guardano, di profilo, in direzioni opposte. E' Giano bifronte il dio della semina e del raccolto, una presenza pagana all'Ospitale, che dall'agricoltura traeva risorse per i suoi fini caritatevoli. Il Giano guarda dentro e fuori dalla porta dell'Ade, presidia le porte

(*ianuae*), i passaggi, i mutamenti, le svolte della vita umana e della storia. In occasione dei 250 anni dalla chiusura alle attività caritatevoli ho svolto una ricerca sulla vita quotidiana nell'ospitale nel '700, ricostruita traendo informazioni dai suoi bilanci, conservati presso la Biblioteca Estense di Modena. Ci si immerge in un mondo arcaico, che fatica a diventare moderno. Le semine, la raccolta, l'allevamento, gli inventari, un secolo di vita di campagna tra guerre, crisi economiche e le malversazioni che porteranno l'ente alla chiusura e

ad un cambiamento radicale di mentalità, che fece passare i poveri da prediletti del Signore a malfattori. Due facce, quelle del Giano, che guardano una di qua e una di là, ma anche al qua e al di là, l'arrivo e la partenza, due volti per vedere il passato e il futuro. Ecco allora che l'Ospitale sembra morire in quel lontano maggio 1765, ma non muore, diventa qualcos'altro, arrivando così sino a noi. Il testo è scaricabile dal sito del Comune di Rubiera [http://www.comune.rubiera.re.it/Cultura\\_e\\_tempo\\_libero](http://www.comune.rubiera.re.it/Cultura_e_tempo_libero) andando in Testi e Pubblicazioni.



**IMPIANTI  
TERMIDRAULICI  
E SANITARI**

Via L. Da Vinci, 2/C  
42048 Rubiera (RE)  
Tel. 0522 629393



**ELETTROTEC S.r.l.**

IMPIANTI E SOLUZIONI TECNOLOGICHE  
**Vendita Materiale Elettrico**

Via Platone, 20 - 42048 Rubiera (RE)  
Tel 0522/626109



**AUTOCARROZZERIA B&B snc**  
di Bigi Franco e Andrea

Via Ippocrate 3 - Rubiera  
Tel e Fax 0522.620556  
[autocarrozzeriabbsncdib1@tin.it](mailto:autocarrozzeriabbsncdib1@tin.it)



## Per rubiera jazz una "Anteprima Spring"

A seguito del successo dell'edizione 2015 di Rubiera Jazz, che ha visto un primo concerto all'Herberia con Scott Henderson e, nel chiosco della Corte Ospitale, gli Yellowjackets e il trio Children Of The Light, nell'estate del 2016 verrà riproposta una nuova edizione, con una rassegna di concerti jazz che confermerà la partecipazione di artisti di fama internazionale. Il 21 marzo 2016 in teatro, Rubiera Jazz presenterà "Anteprima Spring", un'anteprima di primavera che vedrà sul palco lo straordinario duo chitarra/voce Tuck & Patti, di San Francisco. Tuck Andress e Patti Cathcart, coppia anche nella vita, da trent'anni portano in tutto il mondo il loro incantesimo musicale, da quando il loro primo disco "Tears of Joy" conquistò il rispetto degli appassionati di jazz, lo stupore dei chitarristi e le radio pop con la cover di "Time After Time" di Cyndy Lauper. Le origini folk, gospel e rhythm'n'blues di Patti si uniscono alla formazione jazzistica di Tuck. La voce da contralto vibrante, screziata da tonalità di testa e l'improvvisazione scat di lei si fondono con il virtuosismo chitarristico di lui che riesce ad eseguire contemporaneamente gli accordi, la linea di basso e la melodia. Una rara complementarietà tra voce e chitarra che si fanno tutt'uno, in un'unione armoniosa, raffinata e minimalista, musicalmente eclettica e trasversale, dove Patti scrive e arrangia e

Tuck è l'orchestra. Un messaggio d'amore e di gioia che ispira anche il loro ultimo disco "I Remember You", album che contiene i grandi standard del ricchissimo repertorio americano, con un esplicito riferimento alla coppia chitarra/voce per eccellenza: Ella Fitzgerald e Joe Pass.

Prima del concerto, per musicisti e appassionati, il 20 marzo nelle sale della Corte Ospitale, i due musicisti terranno un workshop dove illustreranno il loro approccio al jazz e alla musica, spiegando le tecniche da loro utilizzate e condividendo la loro considerevole esperienza.

Per informazioni Corte Ospitale: tel. 0522-621133. Il sito ufficiale del gruppo: <http://www.tuckandpatti.com>



Tuck and Patti

## OVER 60 Laboratorio di teatro condotto da Silvia Gribaudi

Il progetto pone l'accento sul tema dell'età, della storia e della relazione tra luoghi e identità femminile. Obiettivo è creare un percorso di riflessione gioiosa, rivitalizzando la visione della donna contemporanea e degli spazi urbani. Spesso parliamo di giovani generazioni. Non spesso, invece, parliamo della nuova generazione di Donne Over 60; donne che vivono la contemporaneità, che sostengono dietro le quinte le giovani generazioni, donne che spesso hanno lottato in prima linea col proprio corpo, o che invece non lo hanno mai ascoltato ed oggi semplicemente lo vivono come una cosa da nascondere. Quelle che vogliono ancora sentirsi vive dopo un lutto, una separazione, che esprimono vitalità oltre ogni tempesta e che si preparano a trasmettere questa forza nella società. Quelle più timide, quelle che vogliono danzare, quelle che non trattengono l'emozione.

Il laboratorio è gratuito. Si svolgerà presso l'Ospitale e il teatro Herberia dal 9 al 14 marzo, per 3 ore al giorno (al mattino, in orario concordato con le partecipanti), con un numero illimitato di donne. L'ultimo giorno si terrà una presentazione aperta al pubblico, ma non obbligatoria per le partecipanti.

Per informazioni e iscrizioni: La Corte Ospitale, Tel. 0522 621133

## Rubiera con Linea di Confine partecipa a Fotografia Europea 2016

Fotografia Europea, manifestazione culturale reggiana che quest'anno si terrà dal 7 maggio al 10 luglio, avrà come tema portante "La via Emilia" e che vedrà per la prima volta la partecipazione diretta di Linea di Confine per la Fotografia Contemporanea di Rubiera, insieme al nuovo museo MAST di Bologna.

L'associazione Linea di Confine ha prodotto nei decenni scorsi numerose indagini sulle trasformazioni del territorio, determinate dalle nuove infrastrutture o dai processi della globalizzazione, prendendo come riferimento l'asse viario della via Emilia e la TAV. Pertanto, la sua partecipazione a Fotografia Europea sarà particolarmente significativa, con una serie di mostre e laboratori tematici che si terranno all'Ospitale di Rubiera e nel centro storico. Sarà infatti organizzato anche un "circuit off" che coinvolgerà gli esercizi commerciali, aperto alla partecipazione di

tutti gli appassionati di fotografia.

All'Ospitale di Rubiera sarà presentata la mostra "Per strada" con oltre 60 fotografie di Guido Guidi, uno dei maggiori autori italiani contemporanei, realizzate dai primi anni Settanta al 2007.

Nei mesi di marzo e aprile 2016 avremo i



Vittore Fossati da "Vicino ai ponti, in riva ai fiumi" 2006

laboratori sulla via Emilia, aperti a tutti: **Guido Guidi / Per strada.**

Laboratorio sulla strada maestra e sulle strade secondarie; **Sabrina Ragucci / Contemporaneamente immagini e parole.** Laboratorio su fotografia e letteratura; **Marco Signorini / Sguardi, grafemi, codici.** Laboratorio realizzato con l'impiego di particolari software per l'elaborazione digitale delle immagini. I lavori realizzati nei laboratori saranno esposti all'Ospitale dal 7 Maggio.

Domenica 8 Maggio alle 10.00 è in programma il seminario "Le strade della fotografia italiana. Ricerca fotografica e trasformazioni territoriali in Italia 1970-2010."

Per informazioni:

[linconfine@comune.rubiera.re.it](mailto:linconfine@comune.rubiera.re.it),  
[www.lineadiconfine.org](http://www.lineadiconfine.org),  
[www.fotografiaeuropea.it](http://www.fotografiaeuropea.it)



### SPAZI DI VIAGGIO



**VOGLIA DI VACANZE?  
CORRI AL SUMMER DAY!**

**SABATO 2 APRILE 2016**

**APERTURA  
STRAORDINARIA  
DALLE 10 ALLE 18**

Viale Matteotti, 25/1 - 42048 Rubiera (RE)  
Tel. 0522 260876 - Fax 0522 628580  
[www.spazidiviaggio.it](http://www.spazidiviaggio.it)  
[info@spazidiviaggio.it](mailto:info@spazidiviaggio.it)

dal Lunedì al Venerdì Orario Continuo: 09.00-19.00  
Sabato: 09.00-12.30

## I THINK GREEN

"Ogni individuo ha il potere di fare del mondo un posto migliore"



**RAGGIO  
VERDE**

**COMUNICAZIONE GREEN  
DESIGN ED ECOSOSTENIBILITÀ**

RUBIERA (RE) - Tel. 0522.627646 - [raggioverde.it](http://raggioverde.it)



L'inchiesta Aemilia sul clan di 'ndrangheta ha portato alla luce infiltrazioni criminali nella nostra provincia e in Regione. Il processo si svolgerà nel Tribunale di Reggio a partire da fine marzo, in un'aula appositamente allestita. Saranno oltre cento gli imputati, mentre un'altra settantina è a giudizio in queste settimane a Bologna avendo chiesto il rito abbreviato. I presunti capi, affiliati e collusi con l'associazione criminale saranno chiamati a rendere conto di quanto emerso dalle indagini. Mentre forze dell'ordine e magistratura fanno il loro lavoro, alle istituzioni e ai cittadini spetta il compito di alzare una barriera sempre più robusta contro le organizzazioni mafiose, fatta di consapevolezza del pericolo e di rispetto di regole.

Il Comune di Rubiera sta facendo la sua parte. Risale già al 2012 la firma del primo Protocollo sulla legalità, sottoscritto davanti all'allora prefetto Antonella De Miro. Il Comune, sulla base di quel protocollo, chiede alla Prefettura e alla Camera di Commercio le informazioni antimafia sulle ditte partecipanti ad appalti e concessioni di opere pubbliche. Una legge regionale ha esteso anche ai privati questi obblighi, quando l'entità dei lavori è consistente: le domande di permesso di costruire devono essere accompagnate da documentazione attestante che l'impresa esecutrice è in regola con le norme antimafia. Ma non basta. Su iniziativa del gruppo consiliare di maggioranza in accordo con Giunta e Sindaco, il Comune di Rubiera ha aderito alla Carta di "Avviso Pubblico", associazione tra Comuni, Province e Regioni, un codice etico utile alla prevenzione delle nuove e più insidiose forme di corruzione e alla promozione di una cultura della trasparenza e della legalità. Nei primi

nove mesi del 2015 gli uffici comunali di Rubiera, tramite la Prefettura, hanno realizzato un centinaio di controlli su altrettante imprese. Il Prefetto Raffaele Ruberto, la Provincia e il Comune di Reggio hanno poi concordato di recente per tutti i Comuni l'estensione all'edilizia privata dell'azione di controllo antimafia, anche per permessi di costruire di importo inferiore a 70 mila euro, compresi controlli puntuali su una parte rilevante delle ristrutturazioni. Sono azioni che vanno nella direzione giusta, più di tante strumentalizzazioni, su questa materia servono azioni concrete.



Nei secoli Madre Natura con l'acqua scava canyon e grotte, consuma le montagne, modella il paesaggio.

L'avida mente dell'uomo può invece usare l'acqua per erodere i diritti dei cittadini.

Tutti ricordiamo di come il volere popolare si fosse inequivocabilmente espresso a favore dell'acqua pubblica con il referendum del 2011, allora sostenuto anche dal Sindaco Delrio che poteva così indossare le vesti dell'amministratore illuminato.

Tale fu il successo dell'idea di acqua pubblica che ogni campagna elettorale del PD ne fece uno dei cavalli di battaglia (è ancora lì amaramente scritto in ogni documento), per sfruttarne l'evidente consenso che ne derivava.

Ma tutte le favole hanno una fine e nella realtà la fine può anche non essere lieta.

Succede allora che dopo il bel racconto, si arrivi al momento di pagare il biglietto perché, non illudetevi, gli spettacoli della politica non sono mai gratis.

Regina IREN difficilmente poteva rinunciare al dominio sull'acqua, ed infatti al momento giusto (alla scadenza della mezzanotte, pardon, della concessione) richiama a raccolta i suoi fedelissimi e serra i ranghi.

Ma la favola era tanto piaciuta, come fare per non causare un brusco risveglio?

Nulla di più facile: si racconta un'altra storia. Nasce così la Principessa IRETI che andrà a governare la società mista alla quale i fedelissimi hanno nel frattempo consegnato le chiavi dell'acqua.

La società mista, assicurano, è l'unica legittima e riconosciuta incarnazione del bene comune.

Già, anche questa è una bella favola dopotutto.

E' vero, qualcuno del noioso popolo aveva protestato, ma che ne capiscono loro. Sono gli eletti che hanno una chiara visione di ciò che è bene. Mica possono vederli ed apprezzarli i riflessi dell'oro che assume l'acqua quando passa nelle mani di IREN ed IRETI.

C'è una mozione popolare portata in consiglio comunale a Reggio Emilia dal Comitato Acqua Bene Comune e sostenuta da 4000 firme? Sciocchezze, irrilevante. Rigettiamola: non si disturbano i Reali con queste quisquiglie. Ma le favole non durano davvero all'infinito.

Così, chi si è svegliato dal torpore, ha visto che mentre il M5S continuava coerentemente la sua battaglia insieme a quei cittadini che hanno espresso la loro contrarietà ad un processo di privatizzazione, il PD derideva la mozione popolare, rinnegava tutte le proprie promesse e si esprimeva a favore della società mista.

Inaccettabile decisione davvero, presa certo in contrapposizione al volere dei cittadini e presa violando un risultato che nel 2011 aveva portato il record dei SÌ a favore dell'acqua pubblica proprio a Reggio Emilia.

Ma questa favola ha forse una morale?

No, è la realtà a farci porre una domanda: crediamo o non crediamo ancora alle favole?



**ITALGRAF**  
SINCE 1981 ■ HIGH PRINT & NEW MEDIA



RUBIERA (RE) - Tel. 0522.627646 - [italgrafsrl.com](http://italgrafsrl.com)

**ONLINE  
OFFLINE**

La tecnologia rappresenta lo strumento migliore per comunicare efficienza. In un contesto lavorativo sempre più legato al web, vogliamo essere i più online degli offline, perché evolversi non significa cambiare, ma crescere. Per questo amiamo (ancora) la carta e le arti grafiche. Di fronte a un nuovo progetto, il nostro istinto è quello di prendere un foglio e scarabocchiare qualcosa. Chiedeteci di più, chiedete alla carta di rappresentare le vostre idee e le vostre aziende e alla tecnologia di proiettarle nel ...presente.







Ancora una volta una nostra proposta trova l'appoggio del Consiglio Comunale. E' stata approvata infatti la mozione presentata da Progetto Rubiera nel mese di novembre, riguardante la possibilità da parte dell'Amministrazione di contrarre una polizza assicurativa così detta "collettiva" a tutela di coloro che subiscono furti con scasso in case ed appartamenti restando vittime oltre che del furto anche dei danni causati dall'effrazione. L'intento della proposta era quello di individuare fasce della popolazione più "deboli" ed a rischio e che potrebbero essere in difficoltà economiche, come anziani o coloro che vivono da soli, e stipulare per conto loro una polizza gratuita che possa coprire le spese da sostenere per riparare i danni subiti dai "topi d'appartamento". Questo tipo di copertura assicurativa esiste già in altri comuni ed è un servizio che può essere di aiuto a nostri compaesani in difficoltà che oltre al danno psicologico ed economico conseguente al furto si trovano a dover pagare i danni subiti (che possono arrivare anche a diverse centinaia di euro). Nei giorni scorsi abbiamo depositato un Ordine del Giorno che ha per tema la lotta ed il contrasto al bullismo e cyber-bullismo. Questa iniziativa è stata motivata dall'episodio accaduto a Pordenone il 18 gennaio scorso, dove una ragazzina dodicenne ha tentato il suicidio gettandosi dal secondo piano di casa sua, spinta a questo gesto dalle continue vessazioni subite dai compagni di classe. L'ennesimo episodio legato a SPREGEVOLI atti di bullismo che gli adolescenti di oggi (grazie a Web e social-network) subiscono incondizionatamente e dai quali non sanno come difendersi. Nella proposta si chiede al Sindaco di farsi portavoce dell'intero Consiglio per dare un sostegno morale alla famiglia della ragazzina perché non debba sentirsi abbandonata ed ulteriormente vittima, e di fare sollecitazioni presso il Parlamento affinché le

proposte di legge riguardanti questo tema, già presentate e ferme da troppi mesi trovino finalmente un'approvazione in modo da punire chi compie questi atti di bullismo che possono portare le vittime a compiere gesti disperati come il suicidio. Sappiamo che sarebbero tanti i temi delicati in sospeso da tempo e che necessitano di una soluzione legislativa (l'omicidio stradale, il femminicidio, ed altri) ma da qualcosa bisogna pur iniziare e soprattutto occorre che l'opinione pubblica prenda coscienza di questi temi e si decida ad affrontarli e ci piacerebbe che questa amministrazione fosse una delle prime a mettere in luce il problema.



Efficienza, velocità, decisioni rapide, risposte puntuali e tempestive ai cittadini, gran belle parole che male si conciliano con la gestione delle osservazioni presentate dai cittadini al PSC (ex piano regolatore generale) del Comune di Rubiera. Nel 2000 la Regione ha approvato la Legge 20 che ha riscritto le norme urbanistiche superando quindi la Legge regionale 47. La legge 20 imponeva ai Comuni di dotarsi di strumenti urbanistici nuovi redatti sulla base della nuova legge stessa. In via del tutto eccezionale consentiva ai Comuni ormai al termine del proprio processo urbanistico, di dotarsi di Piani Regolatori Generali elaborati sulla base della vecchia legislazione per poi adeguarsi con tempistiche ristrette. Il Comune di Rubiera nel 2001 approfittò della eccezione approvando un PRG in aperto contrasto con la nuova norma urbanistica. Solo nell'aprile del 2014 il Comune di Rubiera adottò il nuovo strumento urbanistico. Il tutto avvenne in una rincorsa progettuale negli ultimi mesi di mandato elettorale per avere uno strumento su cui operare in seguito all'esame delle

osservazioni.

I cittadini hanno presentato le loro osservazioni entro il 14 settembre 2014, ma a tutt'oggi non hanno ancora avuto risposta.

Le oltre 100 osservazioni, decisamente poche rispetto al passato, non sono state esaminate dalla Commissione Urbanistica che ha il compito di esprimere un parere al Consiglio Comunale.

Rimane quindi tutto lettera morta. Cittadini ed imprese devono operare in "vincolo di salvaguardia", quindi nel rispetto della norma più restrittiva fra il vecchio PRG ed il nuovo PSC, devono sopportare errori cartografici, non avere norme più moderne nel recupero degli edifici del centro storico, mentre impera una propaganda su cose da fare e che difficilmente verrà fatta.

E' questo il contrasto fra l'operato di Forza Italia che pretende risposte certe e celeri ai cittadini e di chi vive di immagine. Se un PSC deve durare 20 anni non vuol dire che si debbano prendere tempi per l'approvazione smisurati. Il mondo va avanti, chi perde il treno rimane a piedi. E' questo ciò che vuole l'Amministrazione Comunale? Si è discusso del vincolo idraulico lungo il Tresinaro. Questo vincolo esiste dal 1999, nel frattempo nessuno ne ha tenuto conto. Sono state consentite costruzioni con cui tutti noi conviviamo. La Regione ha risagomato il torrente migliorando la portata d'acqua. Sono stati rialzati gli argini per mettere in sicurezza il territorio. Quello che Forza Italia chiede è che questi lavori vengano riconosciuti ai fini della sicurezza idraulica e quindi venga eliminato il vincolo idraulico nelle zone in cui non vi è il presupposto per mantenerlo. Tutto ciò per consentire di costruire a chi ne ha diritto e legittimare il costruito dal 1999.

Non è nulla di strano, è solo efficienza amministrativa. Eppure la questione si blocca perché un ufficio che deve fare la relazione tecnica è stato trasferito dalla Provincia alla Regione e non sa come operare e chi comanda. Di fronte ad una situazione di questo tipo il Sindaco invece di andare a battere i pugni sui banchi della Regione e pretendere efficienza e tempestività, fa intendere che occorrono pareri altisonanti e difficili.

Difende l'indifendibile!



## Decor Tre s.r.l.

<b>DIVISIONE PITTURA</b>	<b>DIVISIONE EDILE</b>
PITTURE ESTERNE	EDILIZIA GENERALE
RIFINITURE D'INTERNI D'ARREDO	RISTRUTTURAZIONE
RESTAURI IN GENERE	DEL CEMENTO ARMATO
VERNICIATURE	INTONACI
INDUSTRIALI	PAVIMENTI
STUCCHI E MARMORINO	

Via Zenone, 3 - 42048 RUBIERA (RE)  
Tel. 0522.627076 - Fax 0522.624877 • Cell. 335-5620691 - 335.5989986

## CANTINA SOCIALE MASONE CAMPOGALLIANO



**VENDITA LAMBRUSCHI  
MODENESI E REGGIANI  
IN BOTTIGLIA E DAMIGIANA**

**MOSTO COTTO  
PER ACETO BALSAMICO**

Via F. Bacone, 20 (loc. Masone) - Reggio Emilia - Tel. 0522-340113

**3 marzo** ore 17.30, Biblioteca comunale "Codro"

**Pomeriggi da favola "Oggi mi sento..."**

A cura delle lettrici volontarie del progetto Nati per Leggere - Per bambini da 3 a 6 anni e gli adulti che li accompagnano

**6 marzo** ore 15, Ponte Luna

**Pomeriggio in occasione della Festa della Donna**

**6 marzo** ore 21, Teatro Herberia

**"I monologhi della vagina"** di Eve Ensler - Gruppo teatrale Le Mafalde In occasione della Festa della Donna, a sostegno dell'Associazione Nondasola

**7 marzo** ore 15, Biblioteca comunale "Codro"

**"Il cinema si celebra con i suoi festival, da metà anni '80 al 2000"** con A. Violi - All'interno del programma dell'Università del tempo libero

**7 marzo** ore 21, Biblioteca comunale "Codro"

**"Il mare all'orizzonte: Canaletto, Turner, Monet, Derain, Salgado"** A cura di Lia Bedogni e Andrea Violi - All'interno della rassegna "Conoscere"

**8 marzo** ore 20, Ponte Luna

**Cena in occasione della Festa della Donna**

**8 e 11 marzo** ore 9, Parco Don Andreoli

**Cammina Rubiera** - a cura di UISP Reggio Emilia

**10 marzo** ore 17.30, Biblioteca comunale "Codro"

**Lecture animate in lingua inglese** per bambini dai 2 ai 6 anni

Su prenotazione 0522/622255

**11 marzo** ore 21, Sala del consiglio comunale

**Media e mafia. La TV ci informa?**

**11 marzo** ore 21, Cinema teatro Excelsior

**"Alfio, Delfo e l'Alberta"** Commedia dialettale di e con Antonio Guidetti

**12 marzo** ore 10, Palazzo Sacratì

**Inaugurazione della mostra "Le vie della Grande Guerra. Luoghi e persone nella memoria"** A cura del Centro Studi Musica

Grande Guerra e dell'Archivio storico comunale

**13 marzo**, Piazza del Popolo

**Piazza Creativa**

Mostra mercato: creatività e artigianato artistico, esposizione di fiori e piante

**13 marzo** ore 17.30, Teatro Herberia

**La vera storia della nonna di Cappuccetto Rosso** progetto

artistico di Katarina Janoskova e Francesca Bettini - produzione L'Asina sull'Isola, a partire dai 4 anni

**14 marzo** ore 15, Biblioteca comunale "Codro"

**"Il cinema si celebra con i suoi festival, dal 2000 ad oggi"**

con A. Violi - All'interno del programma dell'Università del tempo libero

**15 marzo** ore 21, Sala del consiglio comunale

**Incontro pubblico sull'elaborazione del lutto**

In collaborazione con l'Hospice Casa Madonna dell'Uliveto

**16 marzo** ore 20.30, Nido d'infanzia "Albero Azzurro"

**"Quando dire sì e quando dire no... il punto di vista dei papà"** A cura della dott.ssa Chiara Mistrorigo - All'interno del progetto formazione genitori "Crescere insieme". In collaborazione con il Centro per le Famiglie

**16 marzo** ore 21, Teatro Herberia

**"The day after Molière"** di e con Paolo Rossi

All'interno della stagione di prosa ideata e promossa da La Corte Ospitale

**17 marzo** ore 17.30, Biblioteca comunale "Codro"

**Pomeriggi da favola "Diverso da chi?"**

A cura delle lettrici volontarie del progetto Nati per Leggere

Per bambini da 3 a 6 anni e gli adulti che li accompagnano

**19 marzo** ore 20.30, Teatro Herberia

**"Fusione di colore II"** a favore dell'associazione Din Down

**20 marzo**, L'Ospitale

**Workshop di jazz con Tuck and Patti**

Per informazioni: La Corte Ospitale, 0522-621133

**21 marzo** ore 15, Biblioteca comunale "Codro"

**"Colonie e colonialismi, ideologie ancora attuali"**

con F.M.Feltri - All'interno del programma dell'Università del tempo libero

**21 marzo** ore 21, Biblioteca comunale "Codro"

**"Paesaggi interiori: Böcklin, Friedrich, Derain, De Chirico,**

**Mondrian, Cartier - Bresson"** A cura di Lia Bedogni e Andrea Violi

All'interno della rassegna "Conoscere"

**21 marzo** ore 21, Teatro Herberia

**Tuck and Patti in concerto** - All'interno della rassegna Rubiera Jazz

**22 marzo** ore 15, Sala "Lea Garofalo" di Auser

**"Le sette ultime parole di Cristo sulla Croce"** di F.J. Haydn

Concerto per quartetto d'archi e voce recitante

A cura dell'Associazione Amici del Quartetto "Guido A. Boriani"

**24 marzo** ore 15, Sala "Lea Garofalo" di Auser

**Una merenda speciale per nonni e nipoti**

**31 marzo** ore 17.30, Biblioteca comunale "Codro"

**Pomeriggi da favola "A mille ce n'è"**

A cura delle lettrici volontarie del progetto Nati per Leggere

Per bambini da 3 a 6 anni e gli adulti che li accompagnano

**31 marzo** ore 20.30, Nido d'infanzia "Albero Azzurro"

**"Let's play together!"** Giochi per imparare l'inglese con i propri figli

All'interno del progetto formazione genitori "Crescere insieme"

In collaborazione con Augéo Cooperativa

**31 marzo** ore 21, Biblioteca comunale "Codro"

**"Pratiche sostenibili: vivere pienamente senza esaurire le risorse del pianeta"** - Ne parliamo con Marco Aicardi

All'interno della rassegna Vivere sostenibile - Investire in conoscenza

**1 aprile** ore 21, Teatro Herberia

**"Milite ignoto quindicidiciotto"** di e con Mario Perrotta

All'interno della stagione di prosa curata da La Corte Ospitale

**2 aprile** ore 21, Teatro Herberia

**Jazz It Cool, 900 - La leggenda del pianista sull'oceano**

Compagnia Theatre & Jazz Company

**3 aprile** ore 16, Teatro Herberia

**Truffati! Raggiri, inganni e altre catastrofi**

Con Maria Antonietta Centoducati, Gianni Binelli e Ovidio Bigi

Promosso da Federconsumatori, SPI CGIL e Auser

**4 aprile** ore 15, Biblioteca comunale "Codro"

**"Gli scenari della comunicazione"** con F. Piccinini

All'interno del programma dell'Università del tempo libero

**4 aprile** ore 21, Biblioteca comunale "Codro"

**Presentazione del documentario "24 maggio 1919. Diario di trincea"** di Alessandro Scilitani e Paolo Rumiz

**7 aprile** ore 21, Biblioteca comunale "Codro"

**"Riciclo e riuso: come dare nuova vita agli oggetti che non usiamo più"** - Ne parliamo con Francesca Manicardi

All'interno della rassegna Vivere sostenibile - Investire in conoscenza

**9 aprile** ore 21, Teatro Herberia

**Eroi... per raccontarsi. Un viaggio narrativo attraverso vite eccezionali: Orlando, Don Chisciotte, Cirano. Voce narrante**

**Simone Maretti.**

In occasione della manifestazione regionale Open Day Teatri Storici 2016

**10 aprile**, centro storico

**Fior... fior di salame** - 11° gara del salame nostrano

**11 aprile** ore 15

**Visita ai Musei Civici di Reggio Emilia, collezione Spallanzani e Chierici** - All'interno del programma dell'Università del tempo libero

**12 aprile** ore 21, Teatro Herberia

**Knockout, giovani talenti in scena contro le mafie**

Con gli studenti dell'Istituto Salvemini di Casalecchio di Reno (Bo) e dell'istituto Zanelli di Reggio Emilia, scritto e diretto da Alessandro Gallo e Marco Ziello

**14 aprile** ore 17.30, Biblioteca comunale "Codro"

**Pomeriggi da favola "Speciale amicizia"**

A cura delle lettrici volontarie del progetto Nati per Leggere

Per bambini da 3 a 6 anni e gli adulti che li accompagnano

**14 aprile** ore 21, Biblioteca comunale "Codro"

**Presentazione del libro "Meno 100kg - ricette per una dieta della nostra pattumiera"** - Di e con Roberto Cavallo

All'interno della rassegna Vivere sostenibile - Investire in conoscenza

**16 aprile** ore 21, Teatro Herberia

**Cuore matto 2** - Spettacolo di musica e cabaret a favore dell'associazione

With You, per l'acquisto di defibrillatori pediatrici per scuole e palestre

**18 aprile** ore 15, Biblioteca comunale "Codro"

Vediamo insieme **"Il discorso del re"**, regia di Tom Hooper con A. Violi

All'interno del programma dell'Università del tempo libero

**20 aprile** ore 21, Teatro Herberia

**"Cartongesso"** regia di Mirko Artuso - Con Mirko Artuso, Giuliana Musso,

Patrizia Laquidara e Piccola Bottega Baltazar

All'interno della stagione di prosa curata da La Corte Ospitale

**21 aprile** ore 17.30, Biblioteca comunale "Codro"

**Lecture animate in lingua inglese** per bambini dai 2 ai 6 anni

Su prenotazione 0522/622255

**21 aprile** ore 21, Biblioteca comunale "Codro"

**"La spesa consapevole: come e perché leggere le etichette, cosa mettere nel carrello e cosa lasciare sugli scaffali"**

Ne parliamo con Francesca Manicardi

All'interno della rassegna Vivere sostenibile - Investire in conoscenza

**22 aprile** ore 21, Teatro Herberia

**Saggio di fine anno del progetto di teatro dell'Istituto Fermi**

**24 aprile**, centro storico

**Mercato straordinario** a cura di Com-Re

**25 aprile**, centro storico

**Celebrazione del 71° anniversario della Liberazione**

**28 aprile** ore 17.30, Biblioteca comunale "Codro"

**Pomeriggi da favola "Esco così mi perdo"** con musica dal vivo del

Maestro Stefano Tincani - A cura delle lettrici volontarie di Nati per Leggere

e dell'Associazione Culturale Cinquemini - Per bambini da 3 a 99 anni

**28 aprile** ore 21, Teatro Herberia

**"Impero di polvere - il più grande processo"**

Produzione Associazione Teatrale Nuovo Palcoscenico

In occasione della Giornata mondiale per le vittime dell'amianto

All'interno della stagione di prosa curata da La Corte Ospitale

**30 aprile** ore 21, Teatro Herberia

**Saggio finale dell'associazione Backstage SSD**

**2 maggio** ore 15, Biblioteca comunale "Codro"

Simone Maretti legge **"Colazione da Tiffany"** di Truman Capote

All'interno del programma dell'Università del tempo libero

**Dal 2 all'8 maggio**, centro storico

**"Prima della fotografia. Ritratti e racconti"**

Progetto espositivo a cura della scuola "E.Fermi" e dell'archivio storico del

Comune di Rubiera

**Dal 2 all'8 maggio**, Palazzo Sacratì

**"Le seconde in archivio per don Andreoli"**

Esposizione di immagini e testi della visita degli studenti all'archivio comunale

e **"Rubiera in nero. Storie di reati e di polizia nella Rubiera dei primi**

**dell'Ottocento"** - Mostra di documenti dell'archivio storico comunale, tratti

dai verbali di polizia di primo ottocento - In collaborazione con la scuola

"E.Fermi" di Rubiera

**5 maggio** ore 17.00, Cortile della Biblioteca Comunale "Codro"

Le studentesse del CPIA di Rubiera rappresentano **"Caccia alla tigre dai**

**denti a sciabola"** - Con dolce merenda a seguire

**A partire dal 7 maggio**, L'Ospitale

**Esposizione dei lavori realizzati all'interno dei laboratori di**

**"Fotografia Europea"** - A cura di Linea di Confine

**Dal 7 maggio al 10 luglio**, L'Ospitale

**"Per strada", mostra fotografica di Guido Guidi**

Inaugurazione sabato 7 maggio ore 18

All'interno del programma di "Fotografia Europea 2016"

**8 Maggio** ore 10.00, L'Ospitale

**Seminario "Le strade della fotografia italiana. Ricerca foto-**

**grafica e trasformazioni territoriali in Italia 1970-2010."**

Per informazioni: linconfine@comune.rubiera.re.it, www.linconfine.org,

www.fotografiaeuropea.it

Il presente calendario non è esaustivo e potrebbe subire delle variazioni.



Per la pubblicità su questo giornale telefona allo 0522 627646 ITALGRAF



**"La Golosa"**

PIZZERIA DA ASPORTO

Patatine fritte - Olive ascolane  
Mozzarelle panate - Crocchette di patate  
Panzerotti fritti - Anelli di cipolla

Via Terraglio, 6/A RUBIERA (RE)  
Tel. 0522 627624  
CHIUSO IL LUNEDÌ  
Aperto anche a mezzogiorno

NUOVA APERTURA  
Via Madonna di Corticella, 1/A  
CORTICELLA (RE)  
Tel. 0522 343771  
Chiuso il Martedì



**F.LLI RUSCE** snc

di Luigi & Donato

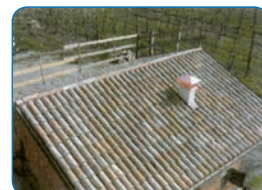
Dal 1979

LATTONERIE - IMPERMEABILIZZAZIONI

COPERTURE CIVILI ED INDUSTRIALI

COIBENTAZIONI TERMICHE

BONIFICA CEMENTO AMIANTO



Via del Corno, 12 - San Martino in Rio (RE)  
Tel. e Fax 0522.698970 / 0522.636498 - Email f.rusce@gmail.com  
Cell. Luigi 328.6699147 - Cell. Donato 335.5625612